

# KHLim

[www.khlim.be](http://www.khlim.be)

Dierenbeleving binnen vzw Stijn:  
Hoe krijgen dieren een plaats in het  
leven van personen met een beperking  
en hoe reageren zij hierop?

Naam: Schepers Kimberly  
Academiejaar: 2013-2014

**Katholieke Hogeschool Limburg vzw**  
Sociaal-Agogisch Werk

Campus Oude Luikerbaan, Oude Luikerbaan 79, 3500 Hasselt  
Tel. 011 230 770 Fax 011 288 269





## **Voorwoord**

Graag zou ik een aantal mensen willen bedanken die het mogelijk hebben gemaakt om dit project tot een goed einde te brengen.

Vooreerst dank ik mijn ouders en partner, zij hebben mij veel kansen gegeven om het juiste pad te vinden op vlak van opleiding. Dankzij hun kon ik dit project maken. Hun steun was heel belangrijk voor mij.

Ook vzw Stijn wil ik bedanken. Deze voorziening heeft het mogelijk gemaakt dat ik een praktijkonderzoek kon opstarten. Zij verdient een warm, welgemeend applaus voor haar hulp.

In het bijzonder wil ik Ben Schouten bedanken. Ben heeft mijn project begeleid, verbeterd, nagelezen, bijgestuurd en kritisch beoordeeld. Dankzij hem kwam ik met veel personen in contact die me konden helpen.

Verder wil ik ook alle personen bedanken die me hartelijk ontvangen hebben voor een interview. Iedereen was steeds enthousiast en ze waren bereid om tijd voor mij te maken, ondanks hun overvolle agenda. Bedankt voor alle nuttige informatie en positieve feedback.

Mijn projectbegeleider, Myriam Durllet, verdient ook een dankwoord. Zij was een grote steun omdat ze altijd nuttige tips gaf en een zeer goede begeleidster was.

Sjak Driesen, medewerker van de zorgboerderij van Stichting ORO in Nederland, wil ik ook bedanken. Hij gaf me belangrijke inzichten mee en hij heeft me laaiend enthousiast ontvangen voor een interessant interview.

Een speciaal dankwoordje gaat uit naar Max, instellingshond van De Witte Mol. Deze prachtige, trouwe viervoeter levert fantastisch werk en tovert op vele gezichten een mooie glimlach.

Tenslotte wil ik u, als lezer, bedanken voor de tijd die u neemt om mijn projectboek kritisch te lezen.

Bedankt!



## Inhoudstabel

<b>Inleiding</b> .....	<b>9</b>
<b>Literatuurstudie</b> .....	<b>11</b>
<b>1 Inleiding</b> .....	<b>13</b>
<b>2 Vzw Stijn</b> .....	<b>14</b>
2.1 De organisatie .....	14
2.2 Visie & Missie .....	14
2.3 Dienstverleningsaanbod.....	15
2.3.1 St.-Oda.....	15
2.3.2 't Weyerke .....	15
2.3.3 Sint-Gerardus.....	15
2.3.4 De Klimroos.....	15
2.3.5 De Witte Mol.....	15
2.3.6 LSA .....	15
2.3.7 DPA.....	15
2.3.8 DAB.....	16
2.3.9 't Klavertje .....	16
2.3.10 Groenhoef .....	16
2.4 De doelgroep.....	16
2.4.1 Personen met een aangeboren beperking & personen met een meervoudige beperking .....	16
2.4.2 Personen met een niet aangeboren hersenletsel .....	17
<b>3 Mens &amp; dier in relatie</b> .....	<b>18</b>
3.1 Fysieke gezondheid .....	18
3.1.1 Op korte termijn.....	18
3.1.2 Op lange termijn .....	19
<b>4 Werken met dieren binnen het model van Patterson</b> .....	<b>21</b>
4.1.1 Het model van Patterson.....	21
4.1.2 De vijf opvoedingsvaardigheden .....	21
<b>5 Dierenbeleving binnen het contextgericht werken</b> .....	<b>23</b>
<b>6 Wat kunnen dieren voor personen met een handicap betekenen?</b> .....	<b>24</b>
6.1.1 Personen met een beperking .....	24
6.1.2 Effecten .....	24

6.1.3	Schoolse activiteiten, samen met een dier, voor kinderen met uiteenlopende beperkingen.....	25
6.1.4	Kritische reflectie.....	28
<b>7</b>	<b>Therapiedieren.....</b>	<b>29</b>
7.1	Inleiding.....	29
7.1.1	De keuze van een dier .....	29
7.1.2	Drie categorieën.....	31
7.1.3	Noden van het dier.....	32
7.1.4	Risicofactoren .....	33
7.1.5	Wanneer is werken met dieren niet aangeraden? .....	34
7.1.6	Tips voor een optimaal contact tussen begeleiding, dieren en cliënten.....	35
7.2	Link met vzw Stijn.....	36
<b>8</b>	<b>Animal Assisted Therapy – Animal Assisted Activities.....</b>	<b>37</b>
8.1.1	Animal Assisted Activities (AAA).....	37
8.1.2	Animal Assisted Therapy (AAT) .....	38
8.1.3	Belangrijkste verschillen tussen AAT en AAA .....	38
8.1.4	Gelijkenissen tussen AAT en AAA .....	38
8.1.5	Kritische reflectie.....	39
8.1.6	AAA – AAT in vzw Stijn .....	39
<b>9</b>	<b>Besluit.....</b>	<b>40</b>
	<b>PRAKTIJKGEDEELTE: Onderzoek binnen vzw Stijn.....</b>	<b>41</b>
<b>10</b>	<b>Inleiding .....</b>	<b>43</b>
<b>11</b>	<b>St.-Oda .....</b>	<b>43</b>
11.1	Voorstelling organisatie .....	43
11.2	Verslag.....	44
<b>12</b>	<b>'t Weyerke .....</b>	<b>46</b>
12.1	Voorstelling organisatie .....	46
12.2	Verslag.....	46
<b>13</b>	<b>Sint-Gerardus .....</b>	<b>50</b>
13.1	Voorstelling organisatie .....	50
13.2	Verslag.....	50
<b>14</b>	<b>'t Klavertje.....</b>	<b>51</b>
14.1	Voorstelling organisatie.....	51
14.2	Verslag.....	51

<b>15</b>	<b>Dienst Ambulante Begeleiding (DAB) - Dienst Persoonlijke Assistent (DPA) – Limburgse Stichting Autisme (LSA)</b> .....	<b>53</b>
15.1	Voorstelling organisaties .....	53
15.2	Verslag .....	53
<b>16</b>	<b>De Witte Mol</b> .....	<b>55</b>
16.1	Voorstelling organisatie .....	55
16.2	Verslag .....	55
<b>17</b>	<b>De Klimroos</b> .....	<b>60</b>
17.1	Voorstelling organisatie .....	60
17.2	Verslag .....	60
<b>18</b>	<b>Groenhoef</b> .....	<b>62</b>
18.1	Voorstelling organisatie .....	62
18.2	Verslag .....	62
<b>19</b>	<b>Internationale studie</b> .....	<b>62</b>
19.1	Wie en wat is Stichting ORO? .....	62
19.2	Wat zijn hun uitgangspunten? .....	63
19.3	Waarom heb ik voor Stichting ORO gekozen? .....	64
19.4	Dierenbeleving binnen Stichting ORO.....	64
19.4.1	Verslag van het bezoek.....	64
19.4.2	Wat hebben Stichting ORO en vzw Stijn gemeenschappelijk? .....	67
19.5	Stichting ORO en de literatuurstudie .....	68
19.5.1	Animal Assisted Therapy & Animal Assisted Activities .....	68
19.5.2	Het model van Patterson.....	68
19.5.3	Risicofactoren verbonden aan het werken met dieren .....	69
19.5.4	Besluit .....	69
<b>20</b>	<b>Kritische evaluatie</b> .....	<b>70</b>
20.1	Projectresultaat .....	70
20.2	Sterkte punten van dit project.....	70
20.3	Zwakke punten van dit project.....	70
20.4	Hoe werd dit project beheerd? .....	70
20.5	Werd het projectplan bijgestuurd?.....	71
20.6	Hoe wordt dit project verder gezet in de toekomst? .....	71
20.7	Problemen die voorkwamen tijdens het project .....	71
20.8	Competentieontwikkeling doorheen het project.....	72
<b>21</b>	<b>Aanbevelingen</b> .....	<b>73</b>

21.1	Sensibiliseringsactie.....	73
21.2	Verslagenbundel bezorgen aan betrokken partijen .....	73
21.3	Facebook-pagina.....	73
21.4	Publicatie in het persoonlijke voorzieningskrantje .....	73
	<b>Algemeen besluit .....</b>	<b>75</b>
	<b>Literatuurlijst.....</b>	<b>77</b>
	<b>Bijlagen 79</b>	
	Bijlage 1: vzw Stijn.....	79
	Bijlage 2: Vragenlijst .....	80
	Bijlage 4: Visie en missie vzw Stijn .....	82

## INLEIDING

De vraag of dierenbeleving bij personen met een beperking een meerwaarde biedt, is de hoofdvraag waar ik graag een antwoord op wil vinden in dit projectboek. Mijn oorspronkelijke idee was na te gaan welke effecten dieren kunnen hebben op mensen met een beperking. Maar dit was omwille van enkele redenen niet haalbaar. De tijd die ik had was te kort, daarom was het opstarten van een uitgebreid wetenschappelijk onderzoek niet mogelijk. Hierdoor moest ik de inhoud van mijn project beperken tot een literatuurstudie over dierenbeleving en een praktijkgedeelte over dierenbeleving binnen vzw Stijn. Voor mij was dat praktijkgedeelte erg belangrijk want theorie is interessant, maar bewijs uit de praktijk is nog veel boeiender. Ik ben bij alle voorzieningen van Vzw Stijn op bezoek geweest om te polsen naar hun manier van dierenbeleving.

De kracht van dieren in het leven van een mens fascineren me al heel lang. De voorliefde om dieren te betrekken in het leven van personen met een beperking werd gevoed toen ik kennis mocht maken met de therapiehonden van 't Weyerke. Toen ik daar stage liep, hoorde ik dat deze honden samen met hun baasjes vrijwillig op bezoek komen in alle leefgroepen, om de bewoners te laten genieten van hun gezelschap. Toen wist ik al dat ik mijn project heel graag over een thema rond dieren wilde doen. Mijn liefde voor dieren is dan ook enorm, dankzij hen ben ik een gelukkig mens. Mijn hond Pippa is nu nog een puppy, maar als zij groot genoeg is wil ik samen met haar aan het werk gaan als therapiehond.

Dit projectboek is een mooi voorbeeld van het spreekwoord 'Waar een wil is, is een weg'. Dit project is persoonlijk, volledig mijn eigen keuze. In dit projectboek zit dan ook veel positieve energie en liefde voor dieren en personen met een beperking.

Om mijn projectboek vorm te geven, heb ik gebruik gemaakt van theorie over het werken met dieren en ben ik er zelf op uit getrokken om te polsen naar dierenbeleving binnen vzw Stijn. Mijn projectboek bestaat uit twee delen; een literatuurstudie en een praktijkgedeelte. De literatuurstudie begint met een schets van vzw Stijn. Wie zijn ze, wat doen ze, waar staan ze voor en dergelijke meer wordt beantwoord in hoofdstuk 2. In het volgende hoofdstuk wordt de relatie tussen mens & dier uitgelegd. Hierin wordt omschreven welke effecten dieren op een mens kunnen hebben. In hoofdstuk 4 komt Patterson aan bod. Zijn vijf opvoedingsvaardigheden kunnen ook in combinatie met dieren toegepast worden. Het contextgericht werken wordt aan het werken met dieren gelinkt in hoofdstuk 5. Wat dieren voor personen met een beperking kunnen betekenen, wordt uitgebreid toegelicht in hoofdstuk 6. In hoofdstuk 7 wordt er concreet uitgelegd welke dieren er geschikt zijn, welke risicofactoren er aan vast hangen en met welke belangrijke aandachtspunten er rekening gehouden moet worden. Twee belangrijke werkwijzen, Animal Assisted Therapy en Animal Assisted Activities, geraken stilaan bekend in de gezondheidszorg. Deze werkwijzen worden in hoofdstuk 8 beschreven.

Het praktijkgedeelte bestaat uit een bundel van verslagen die ik gemaakt heb. Deze verslagen bevatten, per voorziening binnen vzw Stijn, een samenvatting over hoe zij aan dierenbeleving doen. Als laatste wordt in elk verslag uitgelegd hoe de cliënten reageren op het contact met dieren.



# LITERATUURSTUDIE



## 1 INLEIDING

In mijn tweede jaar heb ik stage gelopen in 't Weyerke, een voorziening binnen vzw Stijn. Daar heb ik kennis gemaakt met de Limburgse reddingshonden. Deze honden kwamen samen met hun baasje elke vrijdagvoormiddag op bezoek in alle leefgroepen van 't Weyerke. Dit initiatief heeft me toen intens geraakt omdat ik van mijn collega's hoorde wat voor positieve reacties de gasten hebben op de komst van de honden. Ik heb geprobeerd om de reddingshonden aan het werk te zien bij de gasten, maar omwille van praktische redenen is me dat niet gelukt. Omdat het me zo interesseerde ben ik me gaan bevragen bij de ergotherapeuten en andere personeelsleden binnen 't Weyerke. Op die manier kreeg ik toch een beeld van het mooie initiatief.

Toen mijn stage eindigde, bleef ik erg nieuwsgierig naar dit initiatief. Werken met dieren in de gezondheidssector is heel uniek, de effecten ervan kunnen enorm zijn. Niet alleen de reddingshonden trokken mijn aandacht, alles wat met dieren te maken heeft vind ik enorm interessant. Ik ben dan ook een echte dierenvriend en zou niet zonder dieren in mijn naaste omgeving kunnen leven.

Bovenstaande redenen zijn de aanzet geweest om voor dit thema te kiezen. Ik wilde zo graag een project rond het werken met dieren uitwerken dat ik intens op zoek ben gegaan naar een organisatie die me er meer over kon leren. Omdat ik wist dat 't Weyerke met de therapiehonden werkt, ging ik op de site van vzw Stijn op zoek naar iemand die me zou kunnen helpen met mijn project. Zo kwam ik uit bij Ben Schouten ([www.stijn.be/onderzoek](http://www.stijn.be/onderzoek)). Hij is onderzoeker binnen vzw Stijn en was bereid met mij samen te werken. We hebben samen gezeten en bepaald wat ik concreet zou uitwerken. Het voorstel om bij alle voorzieningen binnen vzw Stijn te gaan polsen naar hoe zij met dieren werken werd goedgekeurd door hem. Maar vooraleer ik op bezoek kon gaan, moest ik een literatuurstudie uitwerken over dierenbeleving. In onderstaande acht hoofdstukken werden de belangrijkste theoretische principes voor mijn project op een rijtje gezet.

Omwille van de privacy van de bewoners van vzw Stijn, gebruik ik voor hen fictieve namen. Namen van begeleiders en onderzoekers en zijn niet fictief. Hun goedkeuring werd gegeven om hun namen te gebruiken. Het gaat hier enkel om namen van cliënten vzw Stijn.

## **2 Vzw Stijn**

In bovenstaande inleiding van de literatuurstudie heb ik uitgelegd waarom ik voor vzw Stijn heb gekozen. In onderstaand hoofdstuk heb ik alle belangrijke informatie uitgewerkt die nodig is om een concreet beeld van vzw Stijn te creëren, dit vergemakkelijkt het begrijpen van de verslagen in het praktijkgedeelte.

### **2.1 De organisatie**

Vzw Stijn is een overkoepelende organisatie. Ze bestaat uit 10 voorzieningen die elk hun eigen vestiging, werking en doelgroep hebben, grotendeels allemaal gelegen in Limburg. De doelgroep bestaat voornamelijk uit personen met een fysieke & mentale beperking, in combinatie met andere problematieken zoals autisme, ADHD, enzovoort. Er wordt zowel gewerkt met verticale als horizontale leefgroepen. De leeftijd van de personen varieert van jong naar oud. Voor elke leeftijd is er een aanbod uitgewerkt.

### **2.2 Visie & Missie**

De visie van vzw Stijn luidt: 'De centra die deel uitmaken van vzw Stijn willen op een deskundige en geïnspireerde wijze het welzijn van personen met een handicap bevorderen.'

Vzw Stijn wenst te bereiken dat ieder mens zich 'wel' voelt in zijn 'zijn'. Hun werking is gebaseerd op de christelijke levensvisie. Uit deze visie halen ze een groot respect voor elke mens. Ze willen daarom opkomen voor de mensen met de grootste zorgbehoefte en streven naar een rechtvaardige verdeling van de middelen. Dit betekent niet dat iedereen evenveel krijgt, maar wel dat iedereen datgene krijgt wat nodig is om goed te kunnen leven, al naargelang de ernst van zijn handicap. Het is hun streefdoel iedereen kansen te geven om een eigen levensweg te gaan, in relatie met anderen.

Voor hun dienstverlening is het belangrijk dat ze de mens in zijn totaliteit benaderen. Daarom hebben ze oog voor de lichamelijke, psychische, relationele en existentiële aspecten van het mens-zijn. Ze trachten een gedifferentieerd en flexibel zorgaanbod uit te bouwen dat op maat is van de zorgvrager. Deze hulpverlening kan gaan van advies en begeleiding tot woonopvang voor het leven. De zorg die door de familie wordt besteed, is voor hen ook heel belangrijk, die willen ze dan ook actief ondersteunen.

Omdat het verhaal achter de visie van vzw Stijn heel goed uitgeschreven is, heb ik de belangrijkste aspecten eruit gehaald. De volledige visie en missie van vzw Stijn is te vinden in bijlage 4.

## **2.3 Dienstverleningsaanbod**

In deze paragraaf leg ik uit welke diensten vzw Stijn aanbiedt. Deze informatie is beknopt omwille van het uitgebreide aanbod aan diensten en voorzieningen. Uitgebreide informatie over het dienstverleningsaanbod van vzw Stijn vindt u terug in deel 2: praktijkgedeelte. De informatie die hieronder wordt weergegeven, heb ik gevonden op de site van vzw Stijn. ([www.stijn.be](http://www.stijn.be))

### *2.3.1 St.-Oda*

St.-Oda biedt dagopvang aan kinderen en volwassenen met een ernstig of diep mentale handicap. De woonopvang staat open voor kinderen en volwassenen met een matig tot diep mentale handicap. Er is een observatie- en behandelingscentrum voor kinderen en voor volwassenen met extreem probleemgedrag.

### *2.3.2 't Weyerke*

't Weyerke verleent dagopvang aan kinderen met een ernstig of diep mentale handicap en aan volwassenen met een licht tot diep mentale handicap. 't Weyerke biedt woonopvang aan volwassenen met een matig tot diep mentale handicap en aan volwassenen met een niet-aangeboren hersenletsel. 't Weyerke biedt ook kortopvang aan, ongeacht de aard van de handicap.

### *2.3.3 Sint-Gerardus*

Sint-Gerardus verleent dagopvang en woonopvang aan kinderen met een motorische handicap, in nauwe samenwerking met de Sint-Gerardusscholen. Ook volwassenen met een motorische handicap of met een niet-aangeboren hersenletsel kunnen er terecht voor zowel dagopvang als woonopvang.

### *2.3.4 De Klimroos*

De Klimroos biedt dagopvang en woonopvang aan volwassenen met een niet-aangeboren hersenletsel.

### *2.3.5 De Witte Mol*

De Witte Mol verleent dagopvang aan kinderen met een ernstig of diep mentale handicap. De Witte Mol biedt ook woonopvang voor volwassenen met een ernstig of diep mentale handicap en voor volwassenen met een niet-aangeboren hersenletsel.

### *2.3.6 LSA*

LSA (Limburgse Stichting Autisme) geeft advies aan huis bij gezinnen met een kind met autisme en organiseert vakantieopvang en vrijetijdsinitiatieven voor kinderen met autisme.

### *2.3.7 DPA*

De Dienst Persoonlijke Assistent stelt aan mensen met persoonlijk assistentiebudget, ongeacht de aard van hun handicap, persoonlijke assistenten ter beschikking.

### 2.3.8 DAB

De Dienst Ambulante Begeleiding geeft advies aan huis bij gezinnen met een zeer jong kind met een handicap (vroegbegeleiding) en aan oudere kinderen en volwassenen met een licht tot diep mentale handicap, met een motorische handicap en met een niet-aangeboren hersenletsel.

### 2.3.9 't Klavertje

't Klavertje biedt dagopvang en woonopvang aan volwassenen met een motorische handicap en aan volwassenen met een niet-aangeboren hersenletsel.

### 2.3.10 Groenhoef

Groenhoef biedt dagopvang, woonopvang en kortverblijf aan volwassenen met een niet-aangeboren hersenletsel. Deze organisatie is nog volop in opbouw. Vanaf maart-april 2014 zal deze voorziening effectief opstarten.

## 2.4 De doelgroep

Om mijn projectboek goed te kunnen begrijpen, is het belangrijk om meer uitleg te geven over welke soorten beperkingen er zijn. Binnen vzw Stijn onderscheiden we 3 doelgroepen. Deze zijn niet altijd strikt gescheiden, ze lopen wel eens door elkaar. In dit projectboek spreek ik regelmatig over personen met een beperking, licht-matig-ernstig of diep. Er zijn heel wat gradaties in. Ik heb me niet beperkt tot één gradatie, maar spreek meestal over personen met een lichte tot matige beperking. Als ik over een andere gradatie spreek, staat het er bij vermeld.

### 2.4.1 *Personen met een aangeboren beperking & personen met een meervoudige beperking*

Volgens het Vlaams Agentschap voor Personen met een Handicap luidt de definitie voor personen met een aangeboren beperking als volgt:

*"Elk langdurig en belangrijk participatieprobleem van een persoon dat te wijten is aan het samenspel tussen functiestoornissen van mentale, psychische, lichamelijke of zintuiglijke aard, beperkingen bij het uitvoeren van activiteiten, en persoonlijke en externe factoren."*

Personen met dergelijke beperking kunnen terecht in vzw Stijn. Men spreekt dan over personen met een lichte, matige, ernstige of diepe mentale of fysieke beperking. Het is ook mogelijk dat er een combinatie van verschillende problematieken voorkomt. Bijvoorbeeld een lichte mentale beperking maar een ernstig fysieke beperking.

De gradaties van de ernst van de beperking wordt ingedeeld aan de hand van het intellectueel vermogen (IQ). Men deelt de verschillende vormen op in niveaus van ondersteuning. Van geen of lichte tot volledige ondersteuning, dit om het gevoel van eigenwaarde en de eigenheid van de persoon beter te kunnen beschermen.

De mate van beperking hangt af van het IQ:

- Zwakbegaafd: IQ 70/75-85/90;
- Lichte verstandelijke beperking: IQ 50/55-70;
- Matige verstandelijke beperking: IQ 35/40-50/55;
- Ernstige verstandelijke beperking: IQ 20/25-35/40;
- Diepe verstandelijke beperking: IQ lager dan 20/25.

#### 2.4.2 *Personen met een niet aangeboren hersenletsel*

Deze personen hebben tot een bepaalde leeftijd een normaal leven geleid. Omwille van een ziekte of ongeval is hun leven drastisch veranderd en hebben ze ondersteuning nodig. Het hersenletsel kan ontstaan door niet-traumatische oorzaken of traumatische oorzaken.

Niet-traumatische oorzaken kunnen zijn:

- zuurstofgebrek van de hersenen (verdrinking of verstikking)
- stoornis in de bloedtoevoer naar de hersenen (herseneninfarct - hartstilstand)
- stofwisselingsstoornis (bijvoorbeeld door een stofwisselingsziekte, of bij chronisch alcoholgebruik waardoor hersenafwijkingen ontstaan die de ziekte van Korsakov genoemd worden)
- ziekte van Parkinson, Alzheimer, multiple sclerose, epilepsie, diabetes en nog andere ernstige ziektes
- infectie van het hersenweefsel.

Traumatische oorzaken kunnen zijn:

- een (verkeers)ongeluk
- een val op het hoofd
- een klap op het hoofd met een zwaar voorwerp
- een schietpartij (kogel in het hoofd)
- een operatieve ingreep

De gevolgen op de gezondheid van personen die dit meemaken zijn ook in te delen in gradaties zoals bij personen met een aangeboren beperking; licht-matig-ernstig of diep.

Deze personen worden binnen vzw Stijn zeer goed opgevangen. In verschillende voorzieningen zijn er leefgroepen of studio's ingericht voor personen met een niet-aangeboren hersenletsel.

In mijn projectboek heb ik het vaak over de gradaties, maar niet over de oorzaak van de handicap. Ik heb dus geen verschil gemaakt, ik spreek steeds over de ernst van de handicap en hoe dit een invloed heeft op het werken met dieren.

### 3 MENS & DIER IN RELATIE

De opbouw van de relatie tussen mens & dier is al eeuwen geleden begonnen. Honden werden vroeger ingezet om mee te jagen, paarden werden als vervoersmiddel ingeschakeld. Ruim enige tijd later werden dieren ook gehouden als gezelschapsdier. Intussen, nog heel wat jaren later, zijn dieren niet meer weg te slaan in een mensenleven. Helaas horen we tegenwoordig heel wat negatieve verhalen over dierenmishandeling. GAIA en andere dierenwelzijn-organisaties zijn intensief bezig om de rechten van dieren te verdedigen als deze in erbarmelijke omstandigheden leven. Dat is één kant van het verhaal, aan de andere kant is er het mooie verhaal van hulp-, of therapiedieren die mensen begeleiden die minder zelfstandig zijn.

Dieren hebben een effect op mensen, zowel op gewone mensen als op mensen met een beperking. Hieronder volgt een uitgebreid overzicht van bepaalde effecten op korte en lange termijn, zowel op psychisch als op fysiek vlak. Ik spreek hier over effecten op gezonde mensen zonder beperkingen. In hoofdstuk 8 komen de effecten aan bod op mensen met een beperking.

#### 3.1 Fysieke gezondheid

Het is geen nieuw feit dat huisdieren goed voor ons zijn. Maar het is wel vrij recent dat er wetenschappelijke aandacht besteed wordt aan het verband tussen gezelschapsdieren en het fysieke welzijn van mensen. Onderzoek heeft onder andere aangetoond dat gezelschapsdieren enkele voordelen kunnen opleveren en positief kunnen bijdragen aan een betere gezondheid en beter welbevinden van de mens, zowel op korte als op lange termijn.

Hoewel niet iedereen het erover eens is, tonen vele studies aan dat dieren in staat kunnen zijn om de fysieke gezondheid van een mens op korte en lange termijn te beïnvloeden. Men heeft aangetoond dat er positieve effecten ontstaan door het fysiek contact met dieren, alsook door de aanwezigheid van dieren in de naaste omgeving van mensen. (Wells, 2009)

##### 3.1.1 Op korte termijn

Stel je even volgende situatie voor: Je bent aan het wandelen in het bos, zonder hond. Je ziet een koppel met een loslopende, vrolijke hond naderen. De hond is enthousiast en komt kwispelend naar je toe. Heb je er al eens bij stilgestaan wat zo'n kennismaking met de hond met je doet op dat moment? Het fysieke contact en de aanwezigheid van de hond in je buurt kan heel wat teweegbrengen met je lichaam.

##### Fysiek contact

Het strelen of vertroetelen van een dier doet de bloeddruk en hartslag dalen. Interacties met een eigen huisdier blijken een groter therapeutisch effect te hebben dan interacties met onbekende dieren, dit klinkt waarschijnlijk niet zo verrassend want voor een dier dat je kent, koester je meestal warme gevoelens. Het strelen zelf kan ook voor het dier positieve gezondheidsvoordelen hebben, zoals ook het verlagen van de hartslag of ontspannen van de spieren. De gezondheidsvoordelen gelden dus voor zowel mens als dier.

### Aanwezigheid van een dier

Niet alleen direct fysiek contact levert gezondheidsvoordelen op, ook de aanwezigheid van een dier in de naaste omgeving van mensen levert mooie voordelen op. Dieren helpen de autonome respons in omstandigheden van stress te verlagen. Gewoon al door aanwezig te zijn, kunnen dieren dus een stressverlagende werking hebben. Verder dan dit onderzoek kan men niet gaan omdat het niet praktisch of wenselijk is dat echte dieren gebruikt worden voor onderzoek. De zorg voor en de controle over de dieren die gebruikt worden in het onderzoek kunnen 2 beïnvloedende factoren zijn op de uiteindelijke resultaten (Wells,2009).

#### 3.1.2 *Op lange termijn*

Het bewijsmateriaal van het vermogen van gezelschapsdieren om de fysieke gezondheid van de mens op lange termijn te verbeteren is minder aanwezig dan dat van de fysieke gezondheid op korte termijn. In de weinige studies die er al gebeurd zijn, komt wel duidelijk naar voor dat dieren ook over een langere periode een gunstige, zelfs therapeutische invloed op het menselijk lichaam kunnen hebben. Er is zelfs bewezen dat dieren kunnen voorkomen dat mensen ziek worden en dat ze het herstel van zwaar zieke mensen kunnen bevorderen.

### Preventie van ziekte

Een aantal studies werden opgezet om de relatie tussen het hebben van een huisdier en het fysieke welzijn van de mens te onderzoeken. Het was de bedoeling om te onderzoeken of gezelschapsdieren ziektes kunnen helpen voorkomen. Deze studies ondersteunen grotendeels het idee dat eigenaars van huisdieren gezonder zijn dan mensen zonder huisdier. De huisdiereigenaars zoeken opmerkelijk minder een huisarts op dan mensen die geen huisdier hebben (Heady & Grabka, 2007). Recent onderzoek, dat nog lopend is, suggereert dat een indirecte blootstelling aan allergenen van huisdieren tijdens de kindertijd een lager risico kan geven op het ontwikkelen van een allergie aan deze stoffen.

Een huisdier hebben, is niet alleen goed ter preventie van relatief kleine, fysieke gezondheidsproblemen, maar kan ook de kans dat mensen chronische ziekten ontwikkelen voorkomen. In 1996 (Wells) werden er concentraties aan triglyceriden in het bloed vergeleken bij huisdiereigenaars en mensen zonder huisdier. De concentratie lag lager bij de huisdiereigenaars, wat hen een verminderde kans geeft op een hartinfarct (Wells,2009).

Het is wel zo dat bovengenoemde onderzoeken niet altijd eensgezinde resultaten vertonen. Parslow en Jorm (2005) vonden bijvoorbeeld geen verband tussen het houden van huisdieren en het reduceren van het risico op een hartziekte. Wat ze wel vonden, is dat eigenaars van een huisdier tussen 60 en 64 jaar een slechtere fysieke gezondheid en een hoger verbruik aan pijnmedicatie hadden dan mensen van dezelfde leeftijd die geen eigenaar zijn van een huisdier. Hierbij aansluitend, vond Pluijm in 2006 dat het hebben van een huisdier bij ouderen een aanleiding gaf tot meer valpartijen en breuken bij ouderen. Het verband tussen huisdiereigenaars en hun gezondheid lijkt het zwakst bij ouderen. (Wells,2009)

### Herstelperiode na ziekte vergemakkelijken

Een klein deel van de studies werd gewijd aan de mogelijkheid van dieren om het herstel van hun eigenaars te bespoedigen na ziekte. In een van de meest geciteerde onderzoeken op dat vlak, ontdekte Erika Friedmann (et al., 1980) dat huisdiereigenaars een hogere kans hadden nog in leven te zijn 1 jaar na een hartaanval. Deze resultaten zijn echter nooit bevestigd door andere onderzoeken. Dit werk werd zelfs bekritiseerd omwille van het weinig rekening houden met andere factoren zoals persoonlijkheid, de sociale en economische status van de persoon in kwestie,...

In 1995 deden ze hun eerdere proef nog eens over en breidden ze uit naar een hoger aantal deelnemers met ingewerkt onderzoek omtrent hun cardiovasculaire toestand en hun psychosociale status. Hieruit bleek dat hondeneigenaars 8,6 keer meer kans hebben nog in leven te zijn 1 jaar na een hartaanval, in vergelijking met mensen zonder hond. Het hebben van een kat toonde echter niet eenzelfde effect aan. (Wells, 2009)

Ziekten van het cardiovasculair systeem vragen meer aandacht in de gezondheidszorg omdat het één van de meest voorkomende doodsoorzaken is. Het is een chronische, progressieve ziekte die, als er tijdig wordt ingegrepen, kan voorkomen worden. De mogelijkheid van preventie heeft professionelen op het gebied van gezondheid ertoe aangezet de manieren om de ziekte te beïnvloeden te onderzoeken via minder traditionele wegen, zoals de relatie tussen mens en dier. De aanwezigheid van een dier kan positieve effecten hebben op het cardiovasculaire systeem van de mens. Het hebben van een huisdier heeft een positieve invloed op het herstel na een hartinfarct, terwijl korte interacties met dieren de bloeddruk kunnen verlagen en de reactie op stress kunnen verminderen. Eigenaars van dieren hebben ook minder last van mentale depressies, een factor die geassocieerd wordt met een hoger risico op symptomatische coronaire hartziekte.

Hoewel een heel aantal studies het gunstige effect van mens-dierinteracties aantoont, is verder onderzoek dat gewijd wordt aan de studie van het onderliggende mechanisme hiervan nodig. Die bewijzen zouden meer publieke ondersteuning voor therapie met dieren bieden en zou het gebruik ervan waarschijnlijk meer verspreid maken. Tot nu toe is het therapeutisch gebruik van huisdieren bij patiënten met cardiovasculaire problemen enkel in gebruik onder gecontroleerde omstandigheden en als toegevoegde therapie, niet in de plaats van andere medisch bewezen protocollen. (Wolff, & Frishman, 2005)

## 4 WERKEN MET DIEREN BINNEN HET MODEL VAN PATTERSON

Tijdens het zoeken naar recent onderzoek rond diergerelateerde onderzoeken, stuitte ik op een werk rond activiteiten met dieren in een gemeenschapsinstelling. In dit onderzoek stond uitgelegd hoe therapie met dieren gelinkt kon worden aan het model van Patterson. Omdat het sociaal-interactiemodel veel aandacht kreeg in onze opleiding en omdat het past in de rode draad van mijn project, heb ik een hoofdstuk rond Patterson uitgewerkt.

### 4.1.1 *Het model van Patterson*

Patterson heeft een sociaal-interactiemodel gemaakt waarbij het gedrag een product is van leerprocessen. Dit model kan goed toegepast worden bij het werken met dieren. De relatie tussen personen met een beperking en opvoeder-begeleiders kan een andere vorm, meestal positief, aannemen. Wanneer zij samen bezig zijn met dieren, wordt er een proces op gang gebracht. De persoon met een beperking leert respectvol op een positieve manier om te gaan met zowel dier als begeleider. Negatief gedrag tegenover het dier of de begeleider wordt meteen aangepakt. Van een dier krijg je op dat vlak steeds nieuwe kansen, de liefde van een dier is onvoorwaardelijk.

In dit model is de ernst van de beperking beperkt van licht tot matig. Personen met een diepe tot ernstige beperking kunnen hier ook aan meewerken, maar zullen anders reageren. Bij hen gaat het niet om leren, maar om ervaren. Dat is toch een belangrijk verschil. Ze hebben de mogelijkheid tot ervaren, wat dan kan leiden tot herkenning. Voor hen is het niet belangrijk dat ze weten hoe het dier verzorgd moet worden. Het is belangrijk dat ze het dier kunnen aaien, aanraken en dat het dier affectie toont aan hen.

Bij het werken met dieren is het vertrouwen heel erg belangrijk, net zoals bij de visie van Patterson. De begeleider is een zeer voorspelbare factor in dit proces die noodzakelijk is om wederzijds vertrouwen op te bouwen.

### 4.1.2 *De vijf opvoedingsvaardigheden*

Het gedrag dat ouders vertonen in interacties met hun kinderen kunnen we zien als 'ouderlijke vaardigheden'. Deze vijf vaardigheden zijn erg belangrijk in de opvoeding van kinderen. Ze zijn niet alleen nuttig in de opvoeding van kinderen, we kunnen het ook toepassen in een hulpverleningsrelatie want deze 'ouderlijke vaardigheden' zien we ook terugkomen in de relatie tussen begeleider & cliënt. In alle aspecten van deze vertrouwensrelatie komen de vijf vaardigheden naar boven, de ene al wat meer dan de andere. Als we dit dan nog verder doortrekken naar de relatie tussen begeleider en cliënt in samenwerking met dieren, zien we duidelijk dat deze vaardigheden ook belangrijk zijn (Voets, 1997).

- Positieve betrokkenheid

Een correcte, warme houding ten opzichte van cliënt naar dier en begeleider en andersom is belangrijk om goed te kunnen samenwerken. Elkaar de tijd geven om te leren, zowel dier, cliënt als begeleider is noodzakelijk om een goede relatie tussen de betrokken partijen op te bouwen.

- Positieve bekrachtiging

Bekrachtiging van gedrag moet op alle mogelijke manieren plaatsvinden tijdens het werken met cliënt en dier. De begeleider leert de cliënt om het dier veelvuldig te belonen voor goed gedrag. Positief gedrag van de cliënt wordt steevast beloond. Dit gedrag van cliënt naar dier (belonen) kan een belangrijke stap voor de cliënt zijn. Zo ziet hij dat goed gedrag beloond wordt en kan hij de link leggen naar zijn eigen gedrag. Ik spreek hier over 'het kan zijn', omdat het ook mogelijk is dat de cliënt het gedrag niet koppelt. Alles is afhankelijk van de ernst van de beperking, van externe factoren en van het karakter van de cliënt.

- Samen problemen oplossen

In een moeilijke situatie (bv. als het dier niet luistert ) is het belangrijk dat de cliënt samen met de begeleider naar oplossingen zoekt. Dit versterkt de band tussen zowel cliënt en dier, als tussen cliënt en begeleider.

- Discipline

De begeleider moet duidelijke verwachtingen stellen naar de cliënt, zodat hij deze kan invullen in samenwerking met het dier. Er moet goed opgelet worden dat de verwachtingen niet te hoog worden. Het hebben van te hoge verwachtingen kan grote gevolgen hebben. Iemand met een matige mentale beperking kan niet altijd de juiste linken leggen, dus daar moet men zeker rekening mee houden. Als de juist opgestelde verwachtingen allemaal zijn ingevuld, kunnen er nieuwe verwachtingen opgesteld worden.

- Monitoring – overzicht houden

Dit is vooral belangrijk voor de begeleider. Hij moet goed overzicht bewaren over zowel zijn cliënt als zijn dier. Dit is geen gemakkelijke opgave. De begeleider moet zoveel aspecten in de gaten houden, hij mag zijn dier niet uit het oog verliezen en terwijl moet hij kijken naar hoe de cliënt evolueert tijdens de samenwerking.

## **5 DIERENBELEVING BINNEN HET CONTEXTGERICHT WERKEN**

Tijdens het professioneel en methodisch handelen, is het belangrijk om aandacht te besteden aan de context van een cliënt. Dieren behoren tot het dagelijkse leven van veel mensen. Er zijn heel wat gezinnen die huisdieren hebben en waar deze dieren ook echt een deel van het gezin zijn.

De verzorging van het dier of het huisdier vertroetelen en verwennen maakt deel uit van de dagelijkse bezigheden van een persoon of een gezin. Om als begeleider of therapeut een band te creëren met een cliënt, kan het samen verzorgen van het huisdier een belangrijk startpunt zijn.

In een individueel handelingsplan van een cliënt worden allerlei doelstellingen geformuleerd. Naargelang de specifieke hulpvraag kunnen we met het methodisch handelen met dieren een aanbod uitwerken dat inspeelt op deze doelstellingen.

Bv bij een cliënt die erg in zichzelf gekeerd is en enkel open bloeit in de buurt van een hond, kan er gewerkt worden met een therapiehond.

Bv bij een persoon met een niet-aangeboren hersenletsel die vroeger heel intensief bezig was met het africhten van paarden, kan er aan hippotherapie gedaan worden. Op deze manier houdt men rekening met de context van de cliënt. Dit is een zeer mooie manier van hulpverlening.

## **6 WAT KUNNEN DIEREN VOOR PERSONEN MET EEN HANDICAP BETEKENEN?**

Dieren zijn voor veel mensen, gezinnen of groepen heel belangrijk geworden. Sommigen leven zelfs voor hun dieren. Kijk maar naar het populaire tv-programma 'Luxebeesten' op vtm. Een programma over hoe gewone huisdieren een zeer luxueus leven leiden. Het is dus duidelijk dat dieren hun aanwezigheid in het leven van een mens toch belangrijk kan zijn. Daarom ben ik op zoek gegaan naar wat dieren kunnen betekenen voor mensen met een beperking.

### *6.1.1 Personen met een beperking*

De levensinstelling van mensen met een beperking die een hulphond bezitten is verbluffend positiever dan personen met een beperking zonder een hulphond. Opvallend, tijdens een Hongaars onderzoek, is dat het percentage zelfmoorden onder visueel gehandicapten zonder hulphond hoog blijkt, terwijl er nog nooit een zelfmoord is gepleegd onder visueel gehandicapten mét een hulphond. De hond motiveert personen met een beperking tot geestelijke en lichamelijke activiteit, alleen al het wandelen met een hond kan een gevoel geven van: 'Ik kan dat ook, ik doe mee, ik hoor erbij.' ([www.dierenartsonline.nl](http://www.dierenartsonline.nl))

### *6.1.2 Effecten*

Gezelschapsdieren genieten onder meer de reputatie dat ze een serieuze hulp en steun betekenen voor mindervalide personen. Dit is vooral het geval bij autisten die totaal introvert zijn, omdat het voor hen heel moeilijk is om te communiceren en om met anderen in contact te treden. Tijdens een lang lopende enquête zoals die door een onderzoeksteam van de universiteit van het Britse Warwick werd verricht, kon onweerlegbaar worden aangetoond dat autistische kinderen er met dieren andere relaties op na houden dan met mensen. Zo weten zij ze te begroeten en te liefkozen, trachten zij ze te verzorgen als ze ziek of gekwetst zijn, zoeken zij troost bij hen en storten zij hun hart bij ze uit. Tijdens dit onderzoek kwam ook aan het licht dat deze kinderen gevoeliger zijn voor de behoeftes en de gevoelens van dieren en dat ze niet langer woedend en agressief zijn. Het dier werkt inderdaad vaak als een katalysator in de omgang met elkaar en zelfs in het genezingsproces bij patiëntjes met communicatiestoornissen. Het dier biedt affectieve steun, het is een bron aan motivatie en allerlei spelletjes en biedt een luisterend oor. Het heeft het kind ook heel wat aanhankelijkheid te bieden.

Het is geweten dat dieren ook personen met een lichamelijke beperking kunnen helpen om hun zwakke punten draaglijk(er) te maken, om hun fysieke pijn te overwinnen, om ze een zeker gevoel voor verantwoordelijkheid te geven en soms om zichzelf een zekere meerwaarde te geven. Doordat we honden en katten in huis zijn gaan nemen, hebben deze dieren de neiging om zich te gaan hechten aan al wie voor ze zorgt. Door deze afhankelijkheid aan de mens krijgt deze laatste een meerwaarde aangezien hij plots verantwoordelijk wordt voor het leven van een ander. Voor personen met een beperking vormt de hulphond een fabelachtige bron aan autonomie en vervult hij ook onrechtstreeks die sociale rol van opwaardering: dit wordt onder meer bewezen door het feit dat men iemand in een rolstoel vier keer meer met een glimlach zal begroeten als die mindervalide vergezeld is van een hond!

Dieren kunnen met hun aanwezigheid ook steun bieden aan personen die in het ziekenhuis zijn opgenomen. Ook hier biedt het dier affectieve steun, is het een bron aan motivatie en allerlei spelletjes en biedt het een luisterend oor. Het dier biedt de patiënt affectieve steun en motivatie, wat de lichaams oefeningen (revalidatie) van de persoon in het gezelschap van het dier alleen maar aangenamer en efficiënter maakt. Dankzij deze ervaring kon in het bijzonder een jong meisje met succes gerevalideerd worden dat na een ongeval een been was kwijt geraakt en dat geen enkele inspanning meer wilde leveren, noch om verder te leven, noch om ooit opnieuw te kunnen lopen. Maar uiteindelijk heeft een uurtje training per week in het gezelschap van een hond de bovenhand gehaald op haar levensmoeheid.

Als een ziek kind over zijn dier kan praten, vermijdt het bovendien om teveel over zichzelf te moeten praten; binnen de muren van het ziekenhuis is het dier een veel leuker en minder stresserend gespreksonderwerp dan de ziekte op zich. Zo vormt het dier een doeltreffende afleiding voor de angst die onvermijdelijk aan de pathologie en aan de breuk met de dagdagelijkse leefwereld verbonden is.

Ook tijdens de gespreksrondes met de psycholoog of de psychiater kan het dier voor de arts als katalysator fungeren om makkelijker contact te krijgen met een patiënt met een beperking, zodat deze laatste zijn problemen en angstgevoelens onder woorden kan brengen.

Meer in het algemeen bekeken, biedt het dier de gelegenheid om het verblijf in het ziekenhuis iets makkelijker te aanvaarden en om het hele ziekenhuisgebeuren, dat soms een destructieve weerslag kan hebben op de persoonlijkheid van wie daar een tijd moet vertoeven, een gezelliger en menselijker tintje te geven. Niets zo doeltreffend als de aanwezigheid van een dier als “mascotte”, ook al dient men daar dan weer op een verantwoorde manier voor te zorgen. Er wordt ook alsmear vaker een beroep gedaan op dieren die “op ziekenbezoek” komen – en daar overigens speciaal zijn voor opgeleid. Voor de ziekenhuizen is dit alvast een praktische oplossing waar ze weinig of geen hinder van ondervinden aangezien de dieren eigendom zijn van particulieren of van privéverenigingen. Het onthaal, de zorgverstrekking, het psychische evenwicht, alles wat gehospitaliseerde personen leren en de vooruitgang die ze weten te boeken, het kan allemaal worden vereenvoudigd en geoptimaliseerd onder invloed van de bemiddelende kracht die van dieren uitgaat. Deze laatste staan immers niet alleen bekend om hun geruststellend en kalmerend effect, maar ook om de structurele rol die voor hen is weggelegd in het regelen van allerlei emotionele, affectieve, relationele en cognitieve reacties en voor het feit dat ze een bemiddelende en plaatsvervangende rol te vervullen hebben bij een rouwproces.

### *6.1.3 Schoolse activiteiten, samen met een dier, voor kinderen met uiteenlopende beperkingen*

Daniel Beniero<sup>1</sup> organiseert schoolse activiteiten voor kinderen met uiteenlopende handicaps, waarbij hij zich laat assisteren door een dier. Daniel heeft eigenlijk nooit een eigen hond willen hebben, maar zijn liefde voor dieren gekoppeld aan zijn streven om mindervaliden te helpen, brengt hem ertoe om een opvoedingscursus

---

<sup>1</sup> Daniel Beniero is leerkracht en heeft opleidingen gevolgd om met zijn therapiehond aan de slag te mogen gaan

voor hond en baasje te gaan volgen en “gastgezin” te worden voor vzw Dyadis, die instaat voor de opleiding van hulphonden voor mindervaliden.

Daniel leert er Ciska kennen, een golden retriever die hij opvoedt om een goede hulphond te worden. Ciska wordt afgekeurd omdat ze aan dysplasie lijdt, maar Daniel besluit om haar te houden.” Als turnleraar in een school voor bijzonder onderwijs, besluit Daniel om Ciska te introduceren bij zijn leerlingen, allemaal autisten en jongeren met een zware mentale beperking. Al heel snel merkt Daniel dat ogen beginnen te schitteren en dat er al eens een glimlach om de mondhoeken verschijnt: de kinderen, die doorgaans bijzonder introvert zijn, beginnen stilaan – en ieder op zijn manier – te communiceren en geven duidelijk aan dat zij iets wensen te zeggen. “Ze waren gemotiveerd door een activiteit en merkten plots dat de hond interesse voor hen toonde, terwijl niemand anders zich om hen leek te bekommeren. Voor deze kinderen betekende dit zoveel als een herboren waardigheid, vreugde en motivatie. Ze hebben mij heel wat bijgebracht en het sterkte alleen maar het idee dat ik goed bezig was.” Daniel gaat dan ook op de ingeslagen weg verder en introduceert Ciska in een klasje van de lagere school voor bijzonder onderwijs in Andrimont. Ook hier blijkt de hond weer heel snel de aandacht te trekken en heeft hij een aanzienlijke impact op de kinderen. “Veel van deze kinderen zijn moeilijk opvoedbaar. Met haar aanwezigheid stelt Ciska hen in staat om hun conflicten op te lossen. Alleen al door haar aan te raken, slagen de kinderen erin om zich uit te drukken. Via de hond krijgen ze zin om te communiceren en gaan er nieuwe horizonten open met af en toe wat ruimte voor een woordje. De rol van Ciska is heel wat doeltreffender dan ik me ooit had kunnen voorstellen.” Daniel Beniero is ook werkzaam in de zogenaamde hippotherapie. Door de textuur van hun vacht, hun geur, hun geluid, hun adem en hun warmte, trekken zowel de hond als het paard de aandacht en de belangstelling van het kind bij wie ze heel wat reacties teweegbrengen. (www.ethologia.be)

#### 6.1.3.1 Positieve effecten

Zoals hierboven duidelijk wordt, zijn er heel wat positieve effecten merkbaar als dieren betrokken worden in het leven van personen met een beperking. De belangrijkste effecten som ik hieronder nog eens op:

- *Sociale katalysator*: Dit effect geldt vooral voor een hond, omdat deze regelmatig moet uitgelaten worden. Hierdoor wordt men verplicht om naar buiten te gaan. Op deze manier komt men sneller andere mensen tegen. De hond kan een aanleiding zijn om een gesprek te starten omdat hij een onschuldig gespreksonderwerp is (vzw Ethologia, 1997).

Figuur 1: Persoon met een beperking wordt blij van het bezoek van een therapiehond



In 1983 heeft Peter Messent onderzoek gedaan naar de positieve, sociale interactie die mensen kregen als ze met hun hond gingen wandelen op openbare plaatsen.

Deze mensen ontvingen over het algemeen meer positieve interacties en voerden vaker uitgebreide conversaties (Bouckaert, 2001).

- *Gevoel van rust en veiligheid:* Een dier kan de druk van buitenaf van onze maatschappij draaglijker maken. Zijn aanwezigheid straalt vertrouwen uit en kan een mens kalmeren. Een hond kan bijvoorbeeld waken en bescherming bieden, wat een stress-verlagend effect heeft.
- *Gevoel van eigenwaarde verhogen:* Mensen (dus ook personen met een beperking) merken op dat de dieren veel plezier beleven aan de aandacht die zij hen schenken. Honden geven mensen een goed gevoel als ze met hen kunnen gaan wandelen. Honden die heerlijk over het gras hollen, in het zand rollen en fel kwispelend naar je toe komen kunnen een stimulans zijn voor mensen. Als een hond los rondloopt en hij komt als je hem roept, kan er een gevoel van 'De hond luistert naar mij, ik kan dit ook' ontstaan. Dit zorgt voor zelfvertrouwen en een positief gevoel van eigenwaarde (Bouckaert, 2001).
- *Humor:* Dieren halen streken uit en kunnen ondeugend zijn. Dit zorgt voor lachwekkende situaties die op hun beurt een zeer positief effect kunnen hebben op de lachspieren van mensen. Dit lachen kan een positieve invloed hebben op pijn, eenzaamheid en verdriet. Mensen die zich heel slecht voelen, kunnen door een grappig moment met een dier weer lachen.
- *Eenzaamheid en isolatie tegengaan:* Bouckaert (2011) en zijn collega's hebben een onderzoek opgestart bij mensen die verblijven in een zorginstelling. In hun oorspronkelijke studie werd 47 teruggetrokken en niet-communicatieve patiënten van een psychiatrische afdeling toegestaan dagelijks contact te hebben met een door hen zelfgekozen hond. Vijf van deze patiënten toonden een opmerkelijke verbetering aan het einde van de studie en bij alle deelnemers werd wel minstens enige psychologische verbetering vastgesteld. Hoewel deze studie zwaar afhing van de individuele achtergrond van de patiënten en er geen strenge controle plaatsvond, kwamen meer wetenschappelijk gefundeerde studies tot een gelijkaardige conclusie. Bijvoorbeeld DiSalvo vond dat de aanwezigheid van een inwonende hond in een verpleeginrichting resulteerde in gelukkigere, meer alerte en meer interactieve patiënten volgens het personeel. Recenter onderzoek toont aan dat therapie met dieren, in de vorm van bezoek van honden en katten gered uit asielen, de sociale interacties tussen patiënten van de zorginstelling gemakkelijker maakten.

Hoewel therapie met honden, katten en zelfs paarden meer en meer wordt toegepast, mogen de mogelijke risico's geassocieerd met het binnenbrengen van dieren in zorginstellingen niet over het hoofd gezien worden (DiSalvo et al., 2006).

Hoewel bijna elke van bovenstaande studies zijn methodologische problemen kent, suggereren ze dat de aanwezigheid van een dier in een instelling (zorginstelling of een andere) de vicieuze cirkel van eenzaamheid voor veel mensen kan doorbreken en hen kan aanzetten tot sociale interactie en communicatie. (Wells, 2009)

#### 6.1.4 *Kritische reflectie*

Onderzoek naar het effect van dieren op personen met een beperking heeft al veel opgeleverd. Dat werd duidelijk in bovenstaande theoretische uitleg. Men is nu volop bezig met het onderzoek rond het effect van dieren in het leven van autistische personen. Tot nu toe komen daar al zeer positieve resultaten uit voort. Net omdat deze effecten zo positief zijn, zouden veel voorzieningen dieren moeten inschakelen in het leven van hun cliënten. Maar de praktijk is helaas een ander verhaal. Er is maar één grote reden waarom voorzieningen vaak bewust kiezen om geen dieren te gebruiken: het is praktisch helemaal niet gemakkelijk. En daar hebben ze gelijk in. Extra zorg, extra werk en extra tijd spenderen in het al drukke werkschema zien de meeste personeelsleden niet zitten, ondanks de positieve resultaten van het werken met dieren.

## 7 THERAPIEDIEREN

### 7.1 Inleiding

Na het lezen van bovenstaande hoofdstukken, is het duidelijk dat er al heel wat theorie rond therapie met dieren is uitgewerkt. Er werd ook al veel onderzoek gedaan naar de effecten hiervan. Maar wat moet er allemaal gebeuren als men besluit om te werken met dieren? Als je begint met diergerelateerde therapie, moet er heel wat gebeuren. De keuze van het dier en de soort begeleiding die de voorziening wil zijn al twee belangrijke aspecten. Er moet ook rekening gehouden worden met de noden van alle betrokken partijen en met de risicofactoren van het contact met dieren. Ik heb de belangrijkste informatie gebundeld in dit hoofdstuk, zodat het duidelijk wordt wat er allemaal bij komt kijken als men kiest om te werken met dieren.

#### 7.1.1 De keuze van een dier

Dieren zijn er in alle maten, soorten, kleuren en gewichten. De meeste dieren zijn geschikt om mee aan de slag te gaan. De keuze van het dier is afhankelijk van de vooropgestelde verwachtingen en doelstellingen. Voordat men dieren kan inschakelen, is het zinvol om even na te denken over onderstaande vragen:

- Welk dier kan men in alle situaties het meest vertrouwen?
- Heeft dit dier de juiste eigenschappen om in te zetten tijdens de therapie? Bv een hond kan mensen gemakkelijker stimuleren om mee te gaan wandelen dan een konijn dat kan.
- Is het dier stressbestendig?

De therapiedieren worden geselecteerd alvorens ze mogen meewerken in een therapiesessie. Ze moeten aan bepaalde selectiecriteria voldoen en moeten een officieel certificaat behalen. Niet elk dier is geschikt om mee te werken in een therapieprogramma. Ze worden geselecteerd op temperament, interactievermogen en sociaal gedrag. Een 'kandidaat-therapiedier' moet voldoen aan volgende eisen:

- Het dier moet minstens 1 jaar oud zijn. Jongere dieren zijn nog niet volledig gevormd en men kan zo niet inschatten of ze stresssituaties goed kunnen doorstaan.
- Het dier moet volledig ingeënt zijn en een gezondheidsonderzoek door een erkende dierenarts succesvol doorstaan.
- Het temperament van het dier moet sociaal, kalm, verdraagzaam en vriendelijk zijn. Het dier moet van mensen houden, controleerbaar zijn, getraind & goed gemanierd zijn en vooral een stabiele persoonlijkheid hebben.
- Het dier moet rustig blijven in verschillende moeilijke situaties zoals bij veel lawaai, drukte en regelmatige of onvoorspelbare aanrakingen.

Bij Animal Assisted Therapy worden de dieren geselecteerd op nog strengere eisen. Het karakter van het dier moet aansluiten bij het karakter van de cliënt en bij de doelstellingen van het therapieprogramma. Het is heel belangrijk dat de veiligheid van zowel de cliënt als het dier gegarandeerd kan worden (Chandler, C. 2001).



Figuur 2: Identificatie van een therapiehond

### 7.1.1.1 De hond

Het effect van honden op het welzijn van mensen is al jarenlang bekend. Kijk maar naar blindengeleidehonden. Een recent voorbeeld komt uit Tokio; Een firma daar heeft een hond in dienst. De hond loopt door de kantoorruimte. Iedereen mag haar naar gelang aaien. Het zorgt voor ontspanning en pept de werknemers op. Wat blijkt? De werknemers zijn nu bewezen evenwichtiger, vrolijker en daardoor productiever

Maar waarom kiezen mensen voor een hond?

Daarom...

- Honden stimuleren mensen te bewegen
- Honden geven psychische verlichting
- Honden hebben een positieve en levensbevestigende invloed op mensen
- Honden geven een groter gevoel van zelfwaarde, van verantwoordelijkheid
- Honden geven het gevoel dat men nodig is
- Honden zorgen voor een ontspannen klimaat tijdens de traditionele therapie
- Honden oordelen niet en geven mensen ontelbaar veel kansen
- Honden zijn enorm vergevingsgezind
- Honden zijn altijd goedgezind en kwispelen altijd als het kan  
([www.therapiehond.nl](http://www.therapiehond.nl))

### 7.1.1.2 Het paard – hippotherapie

Bij hippotherapie wordt het paard op een therapeutische manier gebruikt om specifieke bewegingsfuncties bij de ruiter te behandelen. 'Hippos' betekent paard in het Grieks en 'therapie' betekent behandelen van de toestand. Hippotherapie betekent dan 'een therapeutische behandeling met de hulp van een paard'. Het paard wordt gebruikt omdat de bewegingen die de ruiter op de rug van het paard maakt zeer positieve resultaten hebben voor bv een spastische houding van de spieren. Tijdens deze therapie heeft het paard een beïnvloedende functie op de ruiter want hij heeft geen controle over de bewegingen die het paard maakt. Het is voornamelijk de therapeut die het paard dirigeert (vlugger, trager, ... gaan). De ruiter respondeert enkel op de beweging van het paard.

Op de website [www.aangepastpaardrijden.be](http://www.aangepastpaardrijden.be) staat een uitgebreide definitie van wat hippotherapie inhoudt, deze gaat als volgt: "Bij hippotherapie richt men zich op het verbeteren van de houding en het evenwicht van de ruiter door stimulatie via de paardenbeweging en zintuigen. Hippotherapie heeft voornamelijk een neurologisch, psychomotorisch, sensomotorisch, orthopedisch effect of bevordert de rehabilitatie. Ook wordt hier op sociaal, psychologisch en educatief vlak ingewerkt. "

Hippotherapie wordt soms ook gedefinieerd als 'fysiotherapie op het paard' en wordt uitgevoerd door een kinesitherapeut, logopedist of ergotherapeut.

### 7.1.1.3 Andere dieren

Het is ook mogelijk dat andere dieren ingeschakeld kunnen worden als therapie-, hulp- of bezoekdier. Bv een heel tam konijn dat stil blijft zitten op de schoot en zich laat aaien zonder te bijten of krabben kan perfect gebruikt worden. Eigenlijk kunnen alle soorten dieren ingezet worden in de hulpverlening. Als ze maar voldoen aan de eisen die nodig zijn om mee te mogen werken aan de therapie.

### 7.1.2 Drie categorieën

Zoals hierboven vermeld staat, zijn er heel wat dieren die gekozen kunnen worden om in te zetten bij therapie. Als de keuze van het dier eenmaal bepaald is, kan er gekeken worden naar wat men verwacht van het dier. Wil men volledige therapeutische ondersteuning zoals een blindengeleidehond of wil men eerder genieten van het ontspannende gezelschap van een hond. Er zijn drie categorieën waarin dieren kunnen opgedeeld worden:

#### - Therapiedieren

Dieren die gebruikt worden bij therapie worden omschreven als dieren die doelgerichte, gecontroleerde interventies uitvoeren in allerlei verschillende zorginstellingen, bv ziekenhuizen, rusthuizen, instellingen voor personen met een handicap,... Honden zijn de dieren die hier het meest voor gebruikt worden, hoewel de definitie zich niet tot honden beperkt. Het is wel zo dat alle dieren die als therapeut werken getraind moeten zijn in gehoorzaamheid. Ze moeten op elk moment tijdens de therapie luisteren naar de commando's van de eigenaar. Het is dus ook heel belangrijk dat de eigenaar opgeleid is om therapeutisch met zijn hond aan de slag te kunnen gaan. Therapiehonden worden onder andere gebruikt om de communicatie te stimuleren, beweging te verhogen, de cognitieve functies te versterken en om deelname aan activiteiten of behandelingen te bevorderen. (DiSalvo et al., 2005)

#### - Hulpdieren

Het meest bekende voorbeeld van een hulpdier is een hulphond. We kennen het allemaal; een blindengeleidehond, een hond die mensen met een beperking in een rolstoel begeleidt, enz.

Een hulphond is een dier dat individueel getraind is om taken te vervullen voor mensen met een handicap. Het dier biedt essentiële assistentie aan mensen die niet in staat zijn zelfstandig te functioneren door hun beperking(en).

Hulphonden worden overal toegelaten. De regel 'geen dieren toegelaten' geldt niet voor hen. Ze zijn tenslotte onzichtbaar verbonden aan hun baas. Alle openbare faciliteiten, inclusief ziekenhuizen, moeten hulphonden toegang verlenen. Bedrijven kunnen vragen of de hond een hulphond is, maar het ADA (Americans with Disabilities Act) verbiedt publieke accommodaties het vragen van een bewijs van training van het dier of van de persoon zijn handicap. Er is geen legale regel die stelt dat hulphonden een speciale uitrusting of badge moeten dragen.

Zoals in 7.1.1. vermeldt staat, moeten hulpdieren aan heel wat eisen voldoen vooraleer ze toegeëigend worden aan hun baas. Niet alleen de hond moet getraind zijn, de eigenaar moet ook getraind zijn om op een correcte manier met het dier om te gaan; (DiSalvo et al., 2005)

De rol van de hulphond wordt opgedeeld in twee delen. Enerzijds kan de hulphond een aantal praktische opdrachten uitvoeren die voor zijn baasje niet evident of zelfs onmogelijk zijn geworden. Iemand met een handicap wordt een stukje zelfstandiger dankzij de hulp van zijn hond. Hij kan gaan op plaatsen die voordien voor hem onbereikbaar waren en gevallen voorwerpen worden hem bijna spontaan kwispelend aangereikt. (Hachiko vzw, 2010) Anderzijds opent de hulphond een heel nieuwe wereld voor zijn levensgezel. Voor zichzelf en zijn omgeving is de beperking niet meer het middelpunt van de belangstelling, maar de mens die erachter schuilt met zijn trouwe vriend. Met een hulphond is iemand met een handicap nooit meer echt alleen. Een kleuter komt lachend naar hem toe gelopen, een vreemde spreekt hem aan op straat, bewonderende blikken kijken in zijn richting. Kortom, voor iemand met een hulphond bloeit een sociale wereld open. Voor het eerst sinds lang is hij zelf niet meer de laatste schakel in de keten van verzorging, maar kan hij zelf zorg dragen voor een ander. De hulphonden zijn vooral bedoeld voor motorisch gehandicapten die hun zelfstandigheid willen vergroten. Vandaar dat er twee criteria worden gehanteerd. Vooreerst wordt nagegaan of de hond daadwerkelijk een concrete hulp kan bieden aan de persoon met handicap. Vervolgens moet de persoon zelf voldoende voor zijn hulphond kunnen zorgen. De baas moet duidelijke commando's kunnen geven die de hond begrijpt, en bij voorkeur met minstens 1 hand de hond kunnen borstelen en aaien. Deze criteria worden soepel en zeer persoonsgebonden bekeken (Hachiko vzw, 2010)

- Bezoekdieren

Bezoekdieren laten patiënten toe tijd door te brengen in een hiervoor aangewezen ruimte van de instelling. Ze worden enkel gebruikt als entertainment en recreatie van de patiënten. Net zoals bij bovenstaande categorieën moeten bezoekdieren ook gecontroleerd worden op ziektes en vaccinaties. Het dier moet sociaal, vriendelijk en rustig zijn en de eigenaar moet ook getraind zijn in de omgang met het dier. Bezoekdieren hebben toegang tot zorginstellingen, maar wel in beperkte mate. Ze mogen bijvoorbeeld meestal alleen in de kamer van de persoon die ze gaan bezoeken. Dit is in theorie zo opgesteld, de praktijk toont aan dat het personeel en andere bewoners van de zorginstelling ook heel graag een aai willen geven aan de bezoekhond (DiSalvo et al, 2005).

### 7.1.3 *Noden van het dier*

Dieren die ingezet worden om personen met een beperking te begeleiden, moeten heel wat ondergaan. Ze moeten voldoen aan heel wat eisen, maar ze hebben zelf ook nood aan bepaalde belangrijke aspecten. Ze moeten goed verzorgd en behandeld worden.

- Verzorging

Dieren hebben vooral fysieke noden: voeding, water, bescherming tegen weersomstandigheden, enz. Dieren die betrokken zijn bij de hulpverlening moeten goed verzorgd worden. Ze moeten voldoende en gezond eten krijgen, altijd vers water ter beschikking hebben en ze moeten een warme, afgesloten slaapplek hebben.

- Welbevinden

Dieren die regelmatige hevige stress ervaren, moeten ook de kans krijgen om gewoon hond te zijn. Met hen spelen en gaan wandelen moet ook kunnen, zonder dat ze aan het werk zijn. Op deze manier kunnen ze hun taak als therapie-, hulp- of bezoekdier blijven vervullen.

- Voorbereiding

De voorbereiding van een bezoek aan een zorginstelling, moet grondig aangepakt worden. Zo is het bijvoorbeeld nuttig om, zonder menselijk contact, even in de zorginstelling binnen te gaan. De hond kan dan snuffelen, geuren en zoveel meer leren kennen. Dat maakt het eerste bezoek aan de cliënt gemakkelijker.

Wij, als mensen, gaan ook niet graag zonder voorbereiding ergens naartoe. Dat geldt voor honden ook. Een bekende plaats of persoon nodigt meer uit om ergens binnen te gaan dan een volledig vreemde plaats.

#### 7.1.4 Risicofactoren

Aan het contact met dieren zijn ook risicofactoren verbonden. Meestal is het contact heel positief en zijn de effecten ook altijd aangenaam. Maar in enkele bijzondere gevallen kan het zijn dat een cliënt toch angstig reageert. Het is ook mogelijk dat een dier per ongeluk krabt, wat kan leiden tot ziekte. Hier wordt altijd rekening mee gehouden. Als eerste is het belangrijk hierbij te weten dat alle baasjes steeds cliënten uitnodigen, maar nooit dwingen om hun hond of ander dier te aaien. Als tweede moet er gezegd worden dat dieren steeds dieren blijven. Hoe getraind ze ook kunnen zijn, de baasjes mogen hun hond nooit alleen laten bij een cliënt. Ze moeten op elk moment van het bezoekmoment kunnen ingrijpen.

##### 7.1.4.1 Fobieën

Een fobie wordt omschreven als 'Een schijnbaar irreële, grote angst voor bepaalde situaties, objecten, activiteiten of personen, die iemand in zijn doen of laten ernstig kan beperken.'

Mensen die zo'n angst hebben van dieren, zullen niet geneigd zijn om een dier in hun leven toe te laten. Ze zullen eerder geneigd zijn deze te mijden. Een fobie kan de hulpverlening in de weg staan want wat als een persoon met een visuele beperking een fobie heeft van honden? Wat als een persoon in een rolstoel ook zo'n grote angst voor honden heeft?

Het is natuurlijk ook afhankelijk van persoon tot persoon en van het karakter van deze personen. Er zijn mensen die, ondanks hun grote angst, toch proberen om zich hierover te zetten. Het is namelijk belangrijk voor hen om mobiel te zijn en dit kan door middel van een hulphond. Andere mensen hebben zo'n grote angst voor dieren dat er een andere oplossing gezocht moet worden. Voor deze mensen is het ook belangrijk om zo zelfstandig mogelijk te leven, maar ze hebben zo'n grote angst die ze niet kunnen of durven te overwinnen. ([www.medirecord.eu](http://www.medirecord.eu))

#### 7.1.4.2 Allergieën

Een allergische reactie is een reactie van het afweersysteem op stoffen van buiten het lichaam die normaal niet tot een dergelijke reactie leiden. Het afweersysteem is bedoeld om elementen die niet in het lichaam horen op te ruimen. De onterechte afweerreactie van het lichaam uit zich in klachten zoals eczeem, astma, hooikoorts, uitslag, jeukende ogen. ([www.medirecord.eu](http://www.medirecord.eu))

Allergieën kunnen voorkomen bij zowel de patiënten als het personeel van de zorginstelling. Mensen kunnen allergisch zijn aan de geur, de haren, het speeksel van dieren of van een combinatie van deze factoren. Coördinatoren van diergerelateerde programma's in voorzieningen moeten zich bewust zijn van de mogelijkheid dat patiënten allergisch kunnen zijn. Men moet hier rekening mee houden en aangepaste acties ondernemen vooraleer het dier in de voorziening arriveert, zo kunnen allergische reacties tot het minimum beperkt worden voor diegene die er last van hebben. (DiSalvo et al., 2005)

#### 7.1.4.3 Verwondingen (Brodie, Biley & Shewring, 2002), (Folge, B.)2002)

Onder verwondingen kunnen we beten en krabben verstaan. Krabben kan per ongeluk gebeuren als een dier enthousiast reageert of zich onverwachts verplaatst op de schoot van een persoon. Dieren hebben scherpe nagels en die kunnen wel eens een schram achterlaten op de huid van mensen. Meestal gaat het hier om oppervlakkige schaafwonden, die na een keertje wrijven of na enkele uren al niet meer zichtbaar zijn. Hier is er dan ook heel weinig gevaar op blijvend letsel. Het kan ook voorkomen dat grotere dieren, zoals bv. grote honden, toch ernstig letsel toebrengen aan mensen. Als ze opspringen en schuren met hun nagels langs een ontblote arm of been af, kan dat toch een wonde achterlaten. Als dit goed verzorgd wordt, is er meestal geen gevaar.

#### 7.1.5 *Wanneer is werken met dieren niet aangeraden?*

Werken met dieren is vaak heel leuk en aangenaam. Dieren geven een meerwaarde aan therapie en aan het leven van mensen. Maar het is ook mogelijk dat het werken met dieren niet mogelijk is. In bepaalde gevallen wordt het werken met dieren dan ook afgeraden.

##### 7.1.5.1 Voor de cliënt

- Als de cliënt snel bezitterig wordt, bestaat het gevaar dat hij hierin gaat overdrijven en té bezitterig wordt naar het dier toe. Dit kan de samenwerkingsrelatie negatief beïnvloeden.
- Als er niet genoeg supervisie of begeleiding aanwezig kan zijn. Het is van groot belang dat er intense begeleiding aanwezig is wanneer cliënt en dier samenwerken.
- Als de cliënt een zwak immuunsysteem heeft. Bv, bij ziekte.
- Als de cliënt grote angst of allergieën heeft voor bepaalde dieren, die niet te verhelpen zijn op natuurlijke wijze.
- Als de cliënt op een bepaalde wijze naar een dier kijkt, vanuit culturele achtergrond.

#### 7.1.5.2 Voor de hulpverlener

- Als de hulpverlener niet achter de visie of methodiek van het werken met dieren staat.
- Als de hulpverlener angst heeft van of allergisch is voor dieren.
- Als de hulpverlener niet genoeg tijd heeft om zich intensief met deze methode bezig te houden.

#### 7.1.5.3 Voor de instelling

- Als men niet genoeg over financiële middelen beschikt.
- Als er niet genoeg materialen en middelen aanwezig zijn om deze methodiek op de juiste manier toe te kunnen passen.
- Als de veiligheid van de individuen niet gegarandeerd kan worden.

#### 7.1.5.4 Voor de dieren

- Als de dieren het risico lopen om gewond te geraken door het toedoen van mensen of andere dieren.
- Als de basisgezondheidsvoorschriften van de dieren niet voldoende verzekerd kunnen worden. Deze omvatten onder andere: verzorging, voldoende beschikbaarheid van water; voeding en bewegingsruimte voor het dier,...
- Als één van de dieren niet mensgericht is. (Delta Society., 2005)

#### 7.1.6 *Tips voor een optimaal contact tussen begeleiding, dieren en cliënten*

Om het contact tussen baas & hond en de cliënt optimaal te laten verlopen, heb ik hieronder nog enkele nuttige tips gebundeld:

- Het contact tussen dier en cliënt gebeurt op een gelijk niveau. Dit wil zeggen dat het dier en de cliënt elkaar op ooghoogte kunnen aankijken.
- Er moet rekening gehouden worden dat cliënten in hun eigen wereld leven en hun eigen karakter hebben. De manier van in contact gaan met elkaar wordt dan ook voor elke cliënt op maat afgestemd.
- Om het contact vlotter te laten verlopen, is het handig om de cliënt met de voornaam aan te spreken en eventueel zijn hand vast te nemen om het dier te aaien. Op deze manier houden we de aandacht van de cliënt bij de begeleiding.
- Het is belangrijk om als begeleider de aandacht te vestigen op het gedrag en de handelingen van de cliënt. Wat begeleiders horen of zien, kan totaal anders zijn dan wat de cliënten horen of zien.

- Een dier aanraken kan op verschillende manieren gebeuren:
  - Een hand laten rusten op het lichaam van het dier
  - Het dier omhelzen; achter de oren aaien; strelen; masseren
  - Tegen het dier leunen en knuffelen
  - Het dier op de schoot nemen, als dit mogelijk is
  - Het dier voelen ademen door te luisteren naar de ademhaling, te voelen aan de borstkas of de hand voor de mond van het dier te houden
  - Het dier op alle mogelijke plaatsen betasten (staart, oren, neus, poten, buik,...) (Squishi, 2006-2007).

## **7.2 Link met vzw Stijn**

De dieren die ingezet worden in therapiesessies of tijdens bezoeken aan de cliënten, worden ook zorgvuldig gecontroleerd op ziektes. Ze worden jaarlijks meermaals gecontroleerd door een erkende dierenarts, die geeft hen ook de nodige vaccins.

In 't Weyerke wordt er veel rekening gehouden met de handige tips. De baasjes van de reddingshonden zijn geen opvoeders of hebben geen opvoedkundige opleiding gevolgd. Het zijn vrijwilligers die uit ervaring hebben leren werken met deze doelgroep. Door middel van eigen ervaringen en het delen van de ervaringen met de therapeuten, hebben zij een band kunnen opbouwen met de gasten. Ze spreken de gasten aan met hun voornaam, ze geven hen verantwoordelijkheid over het dier maar houden steeds een oogje in het zeil. Ze laten de gasten de honden op verschillende manieren aanraken. Als een gast in een rolstoel zit, nemen ze de hond op en zetten ze hem op de schoot van de gast. De vrijwilligers staan open voor alles maar houden steeds het welzijn van hun hond en van de bewoner in de gaten.

Max, de instellingshond van De Witte Mol, heeft een opleiding gevolgd bij Hachiko. Hij werd toegewezen aan zijn baas, op basis van beiden hun karakter. Hachiko komt nog regelmatig op bezoek om te zien hoe alles verloopt.

## 8 ANIMAL ASSISTED THERAPY – ANIMAL ASSISTED ACTIVITIES

Animal Assisted Therapy en Animal Assisted Activities zijn twee werkwijzen die steeds meer bekend geraken in de gezondheidszorg. Ze worden al toegepast in de ouderenzorg, vooral bij ergotherapeuten. Ouderen reageren namelijk heel positief op het contact met dieren. Ze hebben meer zin om de benen te strekken als er een hond hen vergezelt. Ze reageren positief als ze een dier kunnen aaien of vertroetelen (Kottas C., ergotherapeut bij WZC Salvator, persoonlijke communicatie, 18 oktober 2013).

Zonder dat ze het beseffen, maken veel hulpverleningsinstellingen gebruik van deze werkwijzen. Veel organisaties zeggen dat ze niet aan diergerelateerde therapie doen, ze hebben enkel een klein dierenparkje met wat kippen, konijnen en geitjes in. Sporadisch wordt er eens wat aandacht aan de dieren gegeven, ze staan er vooral om gezond etensafval op te eten. Maar eigenlijk is dat ‘sporadisch contact’ toch heel belangrijk voor mensen. Het hoeft niet volgens bepaalde therapieën te gaan, het is ook niet verplicht om bepaalde doelstellingen te bereiken in het contact met dieren. Het enige dat echt belangrijk is, is dat mensen nood hebben aan zintuigelijke prikkels om hun ontwikkeling te stimuleren. Dieren kunnen daar heel goed bij helpen.

Aan de andere kant zijn er ook organisaties die heel wat aandacht aan dierenbeleving besteden, maar die niet weten dat hun manier van werken volgens de principes van AAA of AAT is. Ze werken wel vaak volgens bepaalde principes zoals hippotherapie of het trainen van verantwoordelijkheidsgevoel in het contact met dieren.

In dit hoofdstuk leg ik concreet uit wat AAT en AAA inhoudt. Als laatste leg ik de link tussen deze werkwijzen en vzw Stijn. Ook al kennen zij deze werkwijzen niet, ze zijn er meer mee bezig dan ze zelf beseffen. Het bewijs hiervan is te vinden in deel 2 van mijn projectboek: het praktijkgedeelte.

### 8.1.1 *Animal Assisted Activities (AAA)*

Volgende omschrijving wordt gegeven voor het begrip ‘ Animal Assisted Activities’: (De Coninck, 2008)

*“ AAA is het geheel van activiteiten waarbij dieren binnengebracht worden in een instelling. Het biedt de mogelijkheid een positieve waarde toe te voegen aan de kwaliteit van het leven van de cliënten. De activiteiten hebben geen therapeutisch karakter. Er worden geen notities bijgehouden met observatiegegevens. Het zijn eerder spontane contacten tussen de bewoners en de dieren. Het hoofddoel dat men bij AAA nastreeft, is het toevoegen van positieve ervaringen aan het leven van de cliënten.”*

### 8.1.2 Animal Assisted Therapy (AAT)

Volgende omschrijving wordt gegeven voor het begrip ‘ Animal Assisted Therapy’ (De Coninck, 2008):

“ Bij AAT gaat het over doelgerichte interventies waarbij een dier, onder bepaalde omstandigheden, deelneemt aan het behandelproces van de persoon in kwestie. AAT is ontwikkeld om verbetering te brengen in het psychische, sociale, emotionele en/of cognitieve functioneren van de mens. Het wordt dus uitgevoerd door professionelen. Het dier dat gebruikt wordt voor de therapie dient hiervoor gecertificeerd te zijn. Het dier moet tevens begeleid worden door een gecertificeerd persoon. Dat kan een professional of een vrijwilliger zijn. De ergotherapeut stelt individuele doelen op per betrokken cliënt en volgt het contract op. Hij registreert het therapeutische proces en stuurt bij waar nodig. “ (De Coninck, 2008).

### 8.1.3 Belangrijkste verschillen tussen AAT en AAA

<u>AAT</u>	<u>AAA</u>
<ul style="list-style-type: none"><li>- Professionele therapie onder begeleiding van een goed opgeleide therapeut</li><li>- Formeel proces</li><li>- Vooraf worden er specifieke doelstellingen opgesteld, die ook bereikt moeten worden over een bepaalde tijdspanne</li><li>- Elke sessie wordt uitgeschreven en geëvalueerd</li></ul>	<ul style="list-style-type: none"><li>- Informeel proces, alles verloopt spontaan</li><li>- Geen specifieke doelstellingen</li><li>- Meestal georganiseerd door vrijwilligers</li><li>- Op vrijwillige basis, geen verplichtingen</li><li>- Soort van ‘meet &amp; greet’-activiteiten</li><li>- Er worden geen nota’s bijgehouden van de bezoeken</li></ul>

### 8.1.4 Gelijkenissen tussen AAT en AAA

<ul style="list-style-type: none"><li>- Het verhogen van het welzijn van de cliënt is heel belangrijk</li><li>- De ervaring met een dier moet positief zijn</li><li>- Niemand wordt gedwongen om mee te doen. Iedereen wordt wel gestimuleerd, op verschillende manier en op verschillende tijdstippen</li><li>- Alle activiteiten zijn veilig voor het dier</li></ul>
--

### 8.1.5 *Kritische reflectie*

Deze vormen van werken met dieren komt steeds meer voor in de gezondheidssector. Niet alleen in de ouderenzorg wordt dit gebruikt. Ook bij personen met een mentale en/of fysieke beperking, ADHD of autisme en nog bij verschillende andere doelgroepen worden dieren ingezet om het hulpverleningsprogramma aan te sterken. Persoonlijk vind ik deze manier heel interessant. Het is vertederend om te zien hoe een hond iets kan bereiken in samenwerking met bovenstaande doelgroepen, iets wat een mens in geen 100 jaar kan verwezenlijken. Dieren beschikken over een bepaalde kracht die mensen niet hebben. Alleen hun zachte vacht is al een stimulans om personen met een beperking te stimuleren.

Beide werkwijzen kunnen apart en samen gebruikt worden. Meestal is AAA de werkwijze waar voorzieningen mee werken. Maar zonder dat ze het beseffen, werken ze ook met AAT. Therapeuten werken volgens het AAT-principe als ze doelstellingen, die opgenomen zijn in het individuele handelingsplan, willen bereiken in samenwerking met dieren en hier ook verslag van maken en doorgeven aan alle betrokken partijen in het hulpverleningsprogramma van de cliënt.

De grens tussen beide werkwijzen lijkt in theorie heel duidelijk, maar is in de praktijk nogal vaag. De overschakeling van de ene manier naar de andere wordt gemakkelijk gemaakt. Als een cliënt teveel stress ondervindt bij AAT, kan hij overstappen naar AAA. Als er een groot verschil te merken is in het gedrag van een cliënt tijdens of na een AAA-sessie, kan er nagedacht worden om over te stappen op AAT.

### 8.1.6 *AAA – AAT in vzw Stijn*

De voorzieningen binnen vzw Stijn werken met beide werkwijzen. AAA wordt toegepast in alle voorzieningen. In 't Weyerke werken ze met de Limburgse reddingshonden, in De Klimroos en Sint-Gerardus hebben ze een dierenpark. In De Witte Mol wordt Max ingezet als instellingshond bij de therapie. Hij helpt cliënten om bepaalde doelstellingen te bereiken. Bewoners die meer moeten bewegen worden bv uitgenodigd om met Max mee te gaan wandelen. Dit is duidelijk een voorbeeld van AAT.

In deel 2 van dit projectboek wordt er meer uitleg gegeven in de uitgebreide verslagen over het werken met dieren binnen vzw Stijn. Na het lezen van dit hoofdstuk, is het gemakkelijker om de verslagen die ik gebundeld heb in dat deel te begrijpen.

## 9 BESLUIT

'Heeft een dier een effect op het leven van een persoon met een beperking?'. Dit was de vraag die ik me stelde aan het begin van mijn project.

Als we terugkijken naar de literatuurstudie, kan ik zeggen dat er heel wat voordelen zijn aan het werken met dieren, zowel op psychologisch, sociaal, emotioneel en fysiek vlak. Het contact met dieren helpt de personen hun dagelijkse routine te onderhouden of om uit hun stereotiepe gedrag te komen. Activiteiten met dieren zijn vaak een veilige ingangspoort om te communiceren voor deze personen.

Maar vooraleer een dier ingezet kan worden bij therapie, moet er heel wat gebeuren. Er moet gekeken worden naar welk dier men kiest en naar wat men van het dier verwacht. Men moet rekening houden met de noden van het dier en met de risicofactoren die verbonden zijn aan het werken met dieren.

Als men dit allemaal heeft uitgevoerd, kan men op zeer verschillende wijzen aan de slag gaan met de dieren en de cliënten. Ik heb ervoor gekozen om twee steeds meer bekende werkwijzen toe te lichten in mijn projectboek, Animal Assisted Therapy en Animal Assisted Activities. Beide werkwijzen zijn interessant en hebben al heel wat positieve reacties teweeg gebracht.

De literatuurstudie is niet gebaseerd op één bestaande methode, maar is een beknopte bundel van theorieën die ik interessant vind. Er zijn nog heel wat meer onderzoeken en theorieën op papier gezet dan diegene die ik in dit projectboek gebundeld heb. Maar omdat het 'een project' is, moest ik me houden aan heel wat regels waardoor ik keuzes moest maken. Deze keuzes heb ik steeds weloverwogen en besproken met mijn begeleiders.

**PRAKTIJKGEDEELTE: ONDERZOEK  
BINNEN VZW STIJN**



## **10 INLEIDING**

Als praktijkonderzoek heb ik ervoor gekozen om samen te werken met vzw Stijn. Zoals ik al vermeld heb, heb ik tijdens mijn opleiding stage mogen lopen in 't Weyerke en daar heb ik gezien hoe intens ze dieren betrekken in het leven van hun gasten.

Omdat de tijdspanne kort was, heb ik mezelf moeten intomen. Ik wilde een groot onderzoek opstarten, zelf dieren introduceren en zoveel meer. Maar dat was niet haalbaar. Daarom heb ik, samen met Ben Schouten, ervoor gekozen om bij alle voorzieningen van vzw Stijn te gaan kijken hoe zij dieren betrekken in hun werking.

Het duurde een tijdje om de juiste personen te bereiken, maar uiteindelijk heb ik telkens de persoon gevonden die het meest wist over dierenbeleving binnen elke organisatie. Iedereen was erg enthousiast en ze vertelden me allemaal uitgebreid wat ze wisten over de dierenbeleving binnen hun organisatie.

Ik heb ervoor gekozen om elke voorziening apart te bespreken, dit zorgt voor een duidelijk overzicht. Dit doe ik aan de hand van een korte voorstelling, zodat het duidelijk is over welke organisatie het precies gaat. Als tweede heb ik telkens het verslag van elk gesprek verwerkt. Hierin komt aan bod hoe elke organisatie aan dierenbeleving doet en hoe de bewoners hierop reageren. Acht organisaties geven een positief beeld van het werken met dieren weer. Er is echter ook een andere zijde verbonden aan dierenbeleving. Daarover vertelt Diane, verantwoordelijke van de diensten LSA, DPA en DAB, meer over in verslag vijf.

In onderstaande verslagen zijn alle namen fictief, dit omwille van de privacy van de bewoners.

## **11 ST.-ODA**

### **11.1 Voorstelling organisatie**

Dienstencentrum St.-Oda biedt een ruim en gevarieerd zorgaanbod voor mensen met een matig tot diep verstandelijke of meervoudige beperking. De dienstverlening bestaat uit woonopvang en dagopvang voor kinderen en volwassenen met daartussen nog allerlei mogelijke tussen- of mengvormen. Voor mensen met bijkomende gedragsproblemen of psychische problemen heeft St.-Oda een observatie- en behandelingsleefgroep.

St.-Oda beschikt hiervoor over 4 locaties. Het grootste deel wordt gerealiseerd op de campus aan de Breugelweg 200 in Overpelt. Daarnaast zijn er ook nog 3 leefgroepen buiten het terrein, namelijk telkens een tweewoonst in Hamont-Achel, Lommel en Overpelt.

St.-Oda ziet het als hun opdracht om, samen met het netwerk van hun zorggebruikers, alles in het werk te stellen om bij te dragen aan het geluk van mensen met een verstandelijke beperking. Ze streven continu naar aangepaste zorg op maat van elk individu. De omschrijving van dit maatwerk komt tot stand in een open dialoog tussen de bewoner, diens familie en netwerk en alle betrokken personeelsleden. Naast deskundig en geëngageerd personeel doen ze ook heel graag een beroep op de inzet van vele vrijwilligers.

## 11.2 Verslag

Binnen St.-Oda wordt er al lang met dieren gewerkt. Er werd een dierenpark opgericht met allerlei leuke dieren. De gasten konden deze dieren verzorgen en vertroetelen. Dit dierenpark was een succes maar omdat er structurele veranderingen kwamen, moest het park verhuizen. De plannen werden uitgetekend en iedereen stond achter het idee voor een nieuw dierenpark. Helaas besloot de NMBS en de gemeente Overpelt om het treinspoor, dat nu een fiets- en wandelpad is, weer opnieuw aan te leggen. Dit treinspoor zou de toegankelijkheid naar het dierenpark verhinderen. De plannen voor het dierenpark liggen momenteel stil. Het team van ergotherapeuten heeft wel het plan om een tijdelijk, klein parkje uit te bouwen aan het ergolokaal. Enkele kippen, een konijntje en een eendje zouden daar dan voorlopig een plaatsje krijgen. Dit plan ligt op tafel, maar is nog niet in de praktijk omgezet.

In St.-Oda wordt er veel aandacht besteed aan G-paardrijden.. Er wordt paard gereden op 2 verschillende locaties namelijk Trepkeshoeve te Overpelt en manege St. -Martinus te Overpelt (achter St.-Oda).

Dit is een samenwerkingsproject tussen de gemeente Overpelt, LRV Overpelt en St.-Oda .

Aan de oorspronkelijke rijhal werd er bijgebouwd om de paarden te stallen en de zorggebruikers de nodige voorzieningen te geven. Er staan twee stallen, een kleine zitruimte, een opslagplaats voor materiaal en het allerbelangrijkste; een tillift en speciale opstapplaats om op het paard te geraken. Dit is zeer belangrijk want sommige gasten kunnen niet zelfstandig op het paard geraken.

Het paard neemt een bijzondere plaats in bij de bewoners van St.-Oda. De manege maakt gebruik van 2 Tinkerpaarden, genaamd Thor en Tinca. Een Tinker is rustig, koelbloedig en heeft een goed en eerlijk karakter. Ze hebben een goed uithoudingsvermogen. Deze paarden werden specifiek getraind voor hun omgang met personen met een mentale of meervoudige beperking. Ook ondergingen ze een intensieve schriktraining om voorbereid te zijn bij allerhande situaties. Zo werden bijvoorbeeld de paarden getraind op het wandelen door de gang en aan de opstapplaats. Het paard moet wennen aan al de geluiden die onze gasten maken en het gebruik van de tillift. Het is belangrijk dat ze dit steeds vooraf zelf goed oefenen zodat de paarden hieraan vertrouwd geraken.

De verzorging van de paarden wordt volledig uitgevoerd door het manegeteam met hulp van hun vrijwilligers. Deze zijn onmisbaar aangezien de paarden ook verzorgd moeten worden in weekends, vakanties enzovoort.

Er zijn ook enkele gasten uit de buitenhuizen die graag komen helpen met de taken zoals stallen schoonmaken, poep scheppen in de wei en de stallen borstelen. Deze gasten hebben nood aan structuur en ontspanning, die ze kunnen vinden in de manege.

De paarden worden natuurlijk hoofdzakelijk gebruikt om te rijden. Inez, de bewegingstherapeute, heeft een programma opgesteld zodat alle gasten, die dit nodig hebben, kunnen paardrijden.

Er wordt gewerkt met een top 5-schema. Alle gasten hebben een hulpverleningsprogramma waarin hun top 5 van activiteiten staat. Bv. op 1 staat paardrijden met als doel aan houding werken, op 2 staat zwemmen, enz. Dit wil zeggen dat er als eerste moet gewerkt worden aan de houding van deze gast door middel van paardrijden. Als deze doelstelling in de top 3 van de persoon staat, krijgt deze persoon voorrang op personen die dit niet in hun top 3 hebben staan. Inez zou heel graag willen dat alle gasten kunnen paardrijden maar omdat er zoveel vraag naar is, moet ze het op deze manier oplossen. Als er een gast niet kan komen rijden, probeert ze een andere gast uit dezelfde leefgroep te laten komen. Op die manier kan iedereen toch genieten van het paardrijden.

Het paardrijden op zich heeft 2 doeleinden: recreatie en/of therapie. Sommige gasten komen puur om te genieten of te ontspannen. Andere gasten hebben nood aan het paardrijden omdat ze er heel goed op reageren. Bv. de kinesist merkt dat een bepaalde gast in een spastische houding zit. Om deze gast uit deze houding te krijgen, kan het gevoel van het paardrijden een positieve invloed hebben. Dit is al meermaals bewezen en een aantal gasten komen dan ook om therapeutische redenen paardrijden.

Het team van therapeuten is ook intens bezig met het uitwerken van een plan rond het 'hemelbed'. Omdat het huifbed niet meer toegelaten is binnen vzw Stijn, omwille van een ongeval in Sint-Gerardus (meer info hierover in het verslag van Sint-Gerardus), zijn ze op zoek gegaan naar een variant hierop. Zo kwamen ze op het idee van het hemelbed te paard. De inspiratie van dit hemelbed hebben ze opgedaan bij een studiebezoek aan het hippisch zorgcentrum Heikenhof in Meerhout. Het hemelbed is erg interessant voor de gasten van St.-Oda.

Het hemelbed is een constructie waarbij het paard op een loopband loopt, over het paard wordt er een zeil gespannen waar de gasten met behulp van een tillift kan worden opgelegd. Dit project houdt rekening met 3 belangrijke pijlers: veiligheid, comfort en rentabiliteit. Het biedt voordelen voor zowel paard als zorggebruiker. Bv. regelmaat in beweging en optimale begeleidingsmogelijkheden.

De gasten van St.-Oda krijgen ook de kans om met een huifkar mee te rijden. Dit wordt georganiseerd door een externe organisatie. Deze activiteit wordt enkel in de zomervakantie aangeboden als vakantieprogramma.

Als besluit kan ik formuleren dat het G-paardrijden een zeer positief effect heeft op de bewoners van St.-Oda. De bewoners ontspannen, genieten ervan en kijken er ook naar uit om naar de paarden te gaan. Kinderen die in een strakke houding zitten, omwille van spasmen, kunnen in enkele seconden volledig ontspannen zitten op de rug van het paard. Een mooier effect dan dat, kan een bewegingstherapeut niet verwachten.

## **12 'T WEYERKE**

### **12.1 Voorstelling organisatie**

't Weyerke is een dienstencentrum voor personen met een beperking. Zowel kinderen als volwassenen kunnen er terecht in dag-, woon- of kortopvang. De voorzieningen van 't Weyerke zijn gelegen op verschillende locaties in de gemeenten Heusden-Zolder en Beringen. 't Weyerke stelt een 300 personeelsleden tewerk, die worden bijgestaan door 100 vrijwilligers in de directe en indirecte zorgverlening. Door de zorgzwaarte van de personen met een beperking die 't Weyerke opvangt, zijn de werkingsmiddelen ontoereikend en worden extra middelen gezocht via fundraising. De vestiging in Zolder bestaat uit verschillende leefgroepen, die elk in hun eigen 'huisje' wonen. Deze huisjes zijn in een soort cirkel gebouwd en in het midden van deze cirkel staat het hoofdgebouw waar onder andere de therapeuten werken. Hier is ook het zwembad, een snoezelruimte, een trilvloer en andere lokalen waar activiteiten plaatsvinden. In zijn geheel lijkt het wel een gezellig dorpje te zijn.

### **12.2 Verslag**

Naast het hoofdgebouw is er een dierenparkje. Een paard, een shetlandpony, kippen, eenden, hangbuikzwijnen en konijnen genieten daar van een ontspannen leven. Ze worden gevoerd en verzorgd door de bewoners samen met de therapeuten. Dit is zowel ter ontspanning als therapeutisch bedoeld. Als dagbesteding worden gasten, die nood hebben aan taakgericht werken, ingezet om de stal en dierenhokken proper te maken, brood rond te halen, de dieren eten en drinken te geven. Dit geeft hen een verantwoordelijkheid en dat maakt hen blij. Anderen hebben dan weer nood aan het knuffelen van de beesten, daar worden ze rustig van. Voor vele gasten is het kijken naar wat er allemaal gebeurt in het park al voldoende en ontspannend. Ze gaan dan aan het raam in hun huisje zitten en kunnen uren kijken naar het leuke leven van de dieren. Als ze de dieren aaien is het vooral de warmte en de zachte vacht die heel aantrekkelijk is voor hen. Maar ook de geluiden, het zien en de geur van het dier zijn aspecten die opvallen bij de gasten. Sommige bewoners hebben een beetje schrik van de dieren, als zij het paard of de ezel niet willen aaien, is dat ook geen probleem. Ze worden wel steeds gestimuleerd, maar niet gedwongen om te aaien. Zoals hierboven al vermeld, wordt het dierenpark dus verzorgd door het personeel en de bewoners. Er is een vast schema voor diegenen die dit doen. Er is ook veel tijd gependeed aan het uitwerken van dit schema. Als er iemand ziek is, wordt dit opgevangen. De dieren zullen nooit iets tekort komen.

Tussen 2 huisjes, achterin, ligt er ook een kleine varkensweide en -stal. Hier verblijven 2 varkens die graag etensresten opeten en ploeteren in de modder. De bewoners van de huisjes brengen er gezonde etensresten naartoe, dat vinden ze leuk. Dit kan bijvoorbeeld als therapie gebruikt worden voor een bewoner die nood heeft aan beweging. Het kan ook gewoon ter ontspanning aangeboden worden. De varkens maken gekke geluiden, zien er vreemd uit en ruiken sterk. Dit stimuleert de zintuigen van personen met een beperking.

Er wordt ook paard gereden in 't Weyerke. Dit gebeurt zowel op het paard van het dierenpark als in een externe manege. Het paard van het dierenpark wordt ingezet om rustige rondjes te wandelen doorheen het domein. Dit gebeurt onder begeleiding van een therapeut. Er is een speciaal opstapje gemaakt voor de bewoners, zodat zij gemakkelijk op het paard kunnen geraken. In de externe manege wordt het zelfde principe toegepast. Rondjes wandelen met of zonder begeleider achterop is voor veel bewoners heel ontspannend. Ze worden erop gezet en eraf gehaald via een tillift die in de manege geplaatst is, speciaal voor hen. Het paardrijden heeft ook weer een ontspannend of therapeutisch doel. Personen in een sterk spastische houding ontspannen (soms veel, soms maar beperkt) op de rug van het paard. Anderen vinden de bewegingen op de rug van het paard gewoon leuk en genieten ervan. Binnen 't Weyerke hebben ze niet alleen een dierenpark, ze hebben ook een fantastisch initiatief uitgebouwd in samenwerking met de Limburgse reddingshonden. Zij zijn een organisatie, bestaande uit twee groepen: de reddingshonden en de therapiehonden. In 't Weyerke wordt er enkel gewerkt met de therapiehonden. Het initiatief houdt in dat Karine Smeets, verantwoordelijke van de groep therapiehonden, en haar hond Wannes samen met nog enkele andere baasjes en hun honden elke vrijdagvoormiddag op bezoek komen in 't Weyerke. Ze komen aan tussen 9u30 en 10u00. Iedereen komt samen en dan wordt er een wandeling georganiseerd voor de gasten die mobiel genoeg zijn om mee te wandelen. Dit is vrijblijvend voor elke leefgroep, elke vrijdag gaat er een vaste groep van bewoners mee op pad. Na de wandeling gaan de bewoners weer naar hun huisje en verdelen de baasjes en honden zich om de huisjes waar minder mobiele bewoners wonen te gaan bezoeken. Dat is een zeer leuk gebeuren. De honden komen binnen en begroeten de bewoners met een lik of een pootje. De baasjes blijven steeds in de buurt. De honden mogen op de schoot of op tafel zitten zodat de bewoners hen kunnen aaien. Sommigen vinden dit héél leuk en herkennen hun lievelingshond meteen, anderen kijken de kat uit de boom. Het is allemaal oké, de bewoners worden niet gedwongen om te kijken of aaien. De groep blijft ongeveer 10 minuutjes tot een kwartier binnen en gaan dan naar het volgende huisje. Zo doen ze ongeveer drie of vier huisjes. Als iedereen een bezoekje gekregen heeft, worden de baasjes getrakteerd op een tas koffie of soep. De hondjes krijgen een koekje en vers water. Zo eindigt de samenkomst.

Dit initiatief is er heel toevallig gekomen. Patrick, verantwoordelijke van de groep reddingshonden, kende een personeelslid van het 't Weyerke. Tijdens een spontaan gesprek kwam het ter sprake dat hij zijn hond wou laten 'werken voor zijn brood'. Na een gezamenlijke brainstorm, kwam het voorstel om de hond eens op bezoek te laten komen in een leefgroep. Dit bezoek was een groot succes. De bewoners reageerden positief en zo kwam het idee ter sprake om verschillende baasjes met hun honden mee te laten werken aan dit initiatief. Zo werd Karine gecontacteerd en nog heel wat andere mensen kwamen erbij. Het opzet van dit mooie verhaal begon groots, het doel was om samen met de bewoners actief aan de slag te gaan om een relatie tussen bewoner en hond op te bouwen. Het was de bedoeling om bewoners aan te leren hoe ze de honden iets konden aanleren. Maar hier werd van afgestapt omdat het verstandelijke vermogen van de meeste bewoners deze vooropgestelde doelen niet toelaat. Dus werd er opnieuw samengezeten en werd er besloten om toch door te gaan met de bezoeken, maar op een lager niveau. Samen wandelen, de honden knuffelen en aaien of een balletje gooien zijn nu de activiteiten die samen met de bewoners gedaan worden. Het resultaat is fantastisch!

Hoewel het nu allemaal heel erg mooi is om te zien, hebben Patrick en Karine toch heel wat watertjes doorzwommen met de gasten. Ze hadden aanvankelijk nog geen ervaring met mensen met een verstandelijke beperking en moesten de gewoontes van de bewoners nog leren kennen. Daarom is er altijd een therapeut bij, die eventuele moeilijke situaties kan inschatten. Maar Patrick en Karine hebben ondertussen goed geobserveerd en veel geleerd. Ze hebben bewoners die bang van honden waren omgetoverd tot hondenliefhebbers die nu met plezier, zelfstandig met de hond aan de riem, mee gaan wandelen. Ze hebben iemand, die geen aanrakingen tolereert, doen openbloeien en ervoor gezorgd dat ze het toelaat dat bepaalde honden nu bij haar op bed mogen gaan liggen. Ze wordt er heel rustig van.

Doordat de doelstellingen op het niveau van de bewoners zijn afgestemd, weten Karine en Patrick nu de kleine stapjes vooruit te appreciëren. Een bewoner die plots lacht bij het zien van de honden, terwijl die dat voorheen niet deed of iemand die nu de leiband durft vastnemen en mee gaat wandelen. Zo'n voorbeelden zijn voor hen de drive om te blijven doen waarmee ze bezig zijn. Patrick vertelde dat hij een tijd geleden geraakt werd door één van de mooiste voorbeelden uit zijn carrière. Karel is een bewoner van 't Weyerke, hij heeft het syndroom van Down. Hij kan wandelen en begrijpt een aantal dingen heel goed. Zo vertelde Patrick, tijdens de wandeling, aan een ander baasje dat hij een andere hond zou nemen als zijn hond, Gizmo, zou sterven. Karel had dit gehoord. Hij werd, gedurende de wandeling, steeds nerveuzer. Toen ze aan het einde van de wandeling kwamen, nam Karel Gizmo zachtjes vast en zei heel stilletjes; 'Gizmo, je moet veel fruit eten, dan ga je niet dood hé'. Voor Patrick was dit een mooie beloning voor het harde werk. Bij Karel zie je niet letterlijk dat hij Gizmo heel graag heeft, maar Patrick kent hem goed genoeg om te weten wat hij bedoelt. Het was heel ontroerend, maar tegelijkertijd ook heel mooi om te zien, zei hij.

De reacties van de bewoners zijn meestal positief. Soms zelfs zo positief dat de bewoners er enkele dagen na het bezoek nog ondersteboven van zijn. Zo was er een meisje dat zo genoot van het bezoek van de honden maar ze kreeg het hele gebeuren niet geplaatst in haar hoofd. Ze was er zo van aangedaan als de honden weer vertrokken, dat de groep besloten heeft om niet meer bij haar langs te gaan. Dit gebeurde uiteraard pas na grondig overleg en in functie van het welzijn van het meisje. Andere reacties zijn steeds afhankelijk van veel factoren zoals de persoon in kwestie, de hond, het weer, de dagen van de week enzovoort. Als iemand niet meer mee wil gaan wandelen, dan wordt hier rekening mee gehouden. Niemand wordt gedwongen, wel gestimuleerd. Als er iemand storend gedrag naar de honden toe vertoont, zal dit besproken en opgelost worden. Aan de andere kant worden de kleine stapjes vooruit ook benoemd. Tom, die bang was van honden, loopt nu zonder problemen met zijn lievelingshond aan de leiband door het bos. Hij wordt begeleid vanop een afstand. Hilde, Karine of Patrick geven hem vaak complimenten en bevestigen zijn positieve gedrag door volgende boodschappen te geven: 'Goed zo, jij kan dat nogal seg! Jefke luistert uitstekend naar u, kijk maar eens hoe mooi hij naast je loopt!'. Voor Tom is dit een hele grote stap en daar krijgt hij meer zelfvertrouwen van.

Het komt ook voor dat twee bewoners met dezelfde hond willen wandelen. Dan ontstaat er discussie, die gelukkig snel wordt opgelost. Beide bewoners mogen één voor één met de hond wandelen, eerst de ene bewoner en dan de andere. Op die manier leren ze verdraagzaam omgaan met elkaar en zo leren ze om te delen. Weer twee mooie levenslessen die ze leren door om te gaan met dieren.

De baasjes en honden die nu bij de groep horen, werden vooraf gescreend. Ze moesten zichzelf voorstellen en even 'op proef' komen om te zien of zowel baas als hond geschikt waren om dit te doen én om te zien of ze het zelf leuk vonden. Er zijn al honden geweest die zenuwachtig werden van de drukte maar er zijn meer honden die alle aandacht ontzettend leuk vinden. Het is heel belangrijk dat dit initiatief op vrijwillige basis is. Alle baasjes komen vrijwillig met hun hond mee op wandeling en op bezoek. Ze krijgen er een tas koffie en een uitnodiging voor de leuke feestjes in 't Weyerke. Hilde, therapeut, vertelde dat ze het harde werk van Karine en Patrick ontzettend hard apprecieert.

Ik besluit uit het gesprek met Karine, Patrick en Hilde dat hun initiatief echt geweldig is. Wat zij verwezenlijken met hun honden, dat is tussen mensen onderling niet mogelijk. Omdat ik zo nieuwsgierig was naar hun werking, ben ik twee keer mee geweest op vrijdagvoormiddag. De eerste keer was overweldigend. De bewoners namen hun lievelingshond vast en stonden al klaar om te vertrekken. Tijdens de wandeling verliep alles heel vlot, het was duidelijk dat iedere bewoner wist hoe alles in elkaar zat. In het midden van de wandeling werd er tijd gemaakt om even met het balletje te gooien. Nadien liepen we weer verder. Tijdens de bezoeken in de huisjes, zag ik ook hoe positief sommige bewoners reageerden op de honden. Sommigen herkenden hun lievelingshond en riepen dan om hem te mogen aaien. Andere bewoners lieten het toe dat de hond op hun schoot kwam zitten om geaaid te worden. Het was ontroerend en zo mooi om te zien.

Dit verslag toont aan dat het werken met dieren enorm veel voordelen kan opleveren. Voor meer informatie over de Limburgse reddingshonden, kan je terecht op <http://www.limburgsereddingshonden.be>

## **13 SINT-GERARDUS**

### **13.1 Voorstelling organisatie**

Het Dienstencentrum Sint-Gerardus begeleidt peuters en kleuters, kinderen, tieners en jong volwassenen en volwassenen met een motorische, neuromotorische of meervoudige handicap.

Het gaat om medische en therapeutische begeleiding (kinesithérapie, logopedie en ergotherapie), begeleiding en assistentie door opvoeders en ondersteunende diensten zoals medische, psycho-pedagogische en sociale dienst.

De kleuter-, lagere en secundaire Sint-Gerardusscholen (type 4) werken nauw samen met het dienstencentrum voor de kinderen en jongeren van het centrum, en begeleiden leerlingen met een motorische handicap in het gewoon onderwijs (GON).

Het "Dienstencentrum Sint-Gerardus" is erkend als internaat en als semi-internaat voor het opnemen van 150 kinderen van 0 tot 21 jaar met motorische stoornissen, hersenverlamming, spina bifida of myopathie, al dan niet met bijkomende mentale stoornissen of epilepsie waarvan er maximaal 40 in het internaat mogen opgenomen worden.

Sint-Gerardus is erkend als dagcentrum, voor het opnemen van 12 gehandicapte volwassenen die niet in een officieel erkende beschuttende werkplaats kunnen gaan werken.

Ook zijn ze erkend als tehuis voor niet-werkenden onder het stelsel van nursingtehuis, voor het opnemen van 30 gehandicapte volwassenen met motorische stoornissen, al dan niet met bijkomende mentale stoornissen, of met een niet-aangeboren hersenletsel, en die niet in een officieel erkende beschuttende werkplaats kunnen gaan werken.

### **13.2 Verslag**

Op een dag kwam er een verloren gelopen kat aan in het dagcentrum. Deze werd verzorgd en kreeg een mandje in het dagcentrum. De bewoners waren blij met het dier, maar eigenlijk mocht het niet van de directie. Toch heeft het personeel deze kat lang gehad. Helaas is het beestje omver gereden en hebben ze er afscheid van moeten nemen. Er werden ook al vissen en vogels geïntroduceerd in de huizen. Maar omdat het personeel geen tijd had om deze te verzorgen, kregen ze een nieuwe thuis.

Op dit moment werkt men binnen Sint-Gerardus enkel met paarden, onder de vorm van paardrijden met begeleider erbij. De gasten genieten van het paardrijden, ze ontspannen er van. Er wordt niet therapeutisch gewerkt met de paarden. Het dient puur ter ontspanning van de gasten. Er zijn geen doelstellingen aan verbonden en er worden geen verslagen van gemaakt.

Vroeger werd er gewerkt met het huifbed, maar omwille van een ongeval zijn ze er mee gestopt en heeft men beslist enkel nog met het paardrijden verder te doen. Het huifbed komt niet meer terug, omwille van de veiligheid voor de gasten en het personeel.

Voor de rest werkt men niet met dieren, dit vooral omwille van organisatorische en praktische redenen. Het personeel heeft haar handen steeds vol met belangrijke taken tijdens de werkuren, de gasten hebben weinig voeling met dieren en vragen er zelden naar. Als er dieren op bezoek komen, zijn de meeste gasten wel enthousiast. Ze willen het dier wel aaien, maar als het eenmaal weg is, zullen ze er niet meer achter vragen.

In de toekomst staan ze open om er over na te denken om meer aan dierenbeleving te doen. Bijvoorbeeld als er nieuwe personeelsleden bijkomen, die wel gericht zijn op dieren, krijgen zij zeker de kans dit te introduceren. Moest er opnieuw een diertje aankomen (zoals een verloren gelopen kat), dan willen ze er wel weer voor zorgen en de gasten hierbij betrekken, ze merken namelijk wel dat de gasten, op enkelen na, het aangenaam vinden om zo'n diertje te aaien en vertroetelen.

## **14 'T KLAVERTJE**

### **14.1 Voorstelling organisatie**

Dienstencentrum 't Klavertje is gegroeid onder impuls van enkele ouders. Zij vonden het heel belangrijk, dat hun zoon of dochter met een fysieke handicap, een aangepaste dagbesteding kreeg. In mei 1984 wordt dan ook vzw Mensen voor Mensen opgericht. Na enkele tijdelijke projecten komt de eerste officiële erkenning van het VAPH er in januari van het jaar 1991. Het dagcentrum in de Groenstraat te Houthalen-Helchteren kan van start gaan. In 1998 staat het Dienstencentrum 't Klavertje mee aan de wieg van vzw Stijn. In datzelfde jaar wordt onder initiatief van Coma Limburg, dagcentrum De Botermijn te Beringen opgericht, specifiek voor personen met een Niet-Aangeboren Hersenletsel. Doorheen de jaren werd de nood aan aangepast wonen met ondersteuning steeds duidelijker. Onder impuls van de Vriendenkring 't Klavertje, de gemeente Houthalen-Helchteren, de Provincie Limburg en de Sociale bouwmaatschappij Kempisch Tehuis, is Laekerveld gerealiseerd. Een prachtig project voor 28 personen met een fysieke handicap.

Maar er blijven noden, waar ze een antwoord op moeten bieden. Het aanbod aan dagbesteding wordt verrijkt: met begeleid werken en een meer arbeidsmatig aanbod via atelierwerking. Daar er ook nog vele vragen zijn naar aangepaste woningen met de nodige ondersteuning, bouwen ze een nieuw woonproject in Paal-Beringen.

Dienstencentrum 't Klavertje richt zich naar volwassen personen met een fysieke handicap en/of NAH. Ze proberen op een creatieve en kwalitatieve manier een antwoord te bieden op de vragen van de zorgvragers.

### **14.2 Verslag**

In de twee dagcentra (De Botermijn en De Heuf) is de dierenbeleving beperkt. De gasten vinden het fijn om de dieren zoals vogels en vissen te verzorgen. Er is ook een kippenhok buiten en er staat een ren waar de kippen vrij kunnen rondlopen. De gasten vinden het leuk om ze eten te geven en eieren te halen. De verzorging van de kippen en het halen van de eieren zorgt voor ontspanning en structuur.

In het verleden heeft men in De Heuf ook een konijn gehad. Een aantal gasten vonden dit superleuk en een aantal gasten waren er allergisch voor. Het konijn kreeg dus een nieuwe thuis, want tenslotte is het welzijn van de gasten nog steeds het meest belangrijk. Ze hebben ook even een poes gehad, maar hier was de situatie

gelijkaardig. De gasten vonden het erg en waren verdrietig. De begeleiding heeft uitgelegd dat er geen dieren kunnen gehouden worden als er mensen allergisch aan zijn. In De Heuf zijn er dus dieren aanwezig geweest, ze waren er alleen voor het gezelschap. Er werden geen therapeutische doelstellingen aan verbonden.

In de studio's wonen de mensen individueel. Ze kunnen er dieren houden (kleine beestjes), maar ze staan zelf in voor de verzorging ervan, soms kan de familie ook mee helpen. Er zijn wel enkele voorwaarden verbonden aan het houden van dieren in de studio's. Zo mag het dier geen overlast veroorzaken voor de anderen. Bepaalde honden werden hierdoor geweigerd, ze blaften voortdurend en dat was storend. Enkele bewoners houden wel vogeltjes, cavia's of een konijn. Maar het moeilijke aspect hieraan is dat bij ziekte of afwezigheid van de bewoner de begeleiding voor het dier moet zorgen. Meestal hebben zij er geen tijd voor en wordt het een extra taak bovenop het drukke schema dat ze al hebben. Maar omwille van het welzijn van het kleine beestje, helpt de begeleiding af en toe waar het nodig is. Ook hier zijn geen therapeutische doeleinden aan verbonden. De dieren dienen louter als gezelschapsdier.

In Laekerveld (woonopvang) hebben ze een kippenhok en –ren. De gasten zijn erg kritisch tegenover de begeleiders als het over de kippen gaat. Ze willen gezonde kippen, een mooie ren en verse eieren maar willen liefst niet teveel tijd spenderen aan dieren. Ze kiezen er liever voor om zich bezig te houden met andere activiteiten. Dit wil niet zeggen dat ze de dieren niet leuk vinden. Sommige gasten hebben de routine nodig om elke dag eieren te gaan halen. Dit zorgt voor ontspanning en zo komen de bewoners, die normaal gezien altijd binnen zitten, ook eens buiten. Zo hebben ze iets om naar uit te kijken. Ze kunnen de kippen niet aaien, maar ze worden er wel rustig van op moeilijke momenten.

In Laekerveld komt er soms een hond van een personeelslid mee, het is een heel gehoorzame hond die nergens bang van heeft. De gasten vinden dit heel leuk en voor de hond is het een echte verwendag. Ook in de nieuwe setting 'Beukenveld' gaat er soms een hond mee. Dat wordt goed overlegd onder het personeel. De ervaringen zijn steeds positief.

De directie vindt het oké dat er honden meekomen maar ze hebben hun bedenkingen rond hygiëne. Een hond verliest haren en snuffelt wel eens aan de kasten of aan eten op tafel. De bewoners vinden het nu allemaal nog leuk maar als iemand het er moeilijk mee heeft, wordt dit goed overlegd en gaan ze op zoek naar een oplossing.

In het verleden was er een bewoner die een assistentiehond had. De hond liep rond in de gemeenschappelijke ruimte en woonde met zijn baasje op de studio. De hond kende iedereen en wist wat hij mocht en niet mocht. De andere bewoners vonden dit leuk.

Vroeger gingen deelnemers van het dagcentrum 1 keer per maand paardrijden in een manege. Helaas is deze manege failliet gegaan en waren er steeds minder kandidaten om mee te gaan. Dit laatste komt door het feit dat alles buiten het basispakket extra wordt aangerekend. Sportactiviteiten en dergelijke moeten dus uit eigen zak betaald worden. Hierdoor haken veel deelnemers af, omdat het dan vaak nogal duur wordt.

In vakanties gaan de gasten graag naar de boerderij of de dierentuin. Dit is niet verplicht en zo'n bezoek wordt vooraf besproken met de gasten. Er werd een tijd geleden de vraag gesteld of een gast begeleid kon werken in een dierenwinkel of in een asiel. Hij wou graag met dieren werken. Het personeel is op zoek naar een werkplek, maar de wachtlijsten zijn lang.

De gasten binnen 't Klavertje vinden dieren leuk en zijn enthousiast als ze dieren zien. Ze hebben graag dieren in hun buurt. Ook hier wordt duidelijk dat dieren een positief effect kunnen hebben op mensen met een beperking. Elke dag eieren uit het hok halen zorgt voor ontspanning en structuur. De kippen zien rond scharrelen kan hen rustig maken. Bewoners die nooit buiten willen komen, kunnen gemotiveerd geraken door de verse eieren die gehaald moeten worden. Dit zijn enkele voorbeelden van positieve ervaringen met dieren.

## **15 DIENST AMBULANTE BEGELEIDING (DAB) - DIENST PERSOONLIJKE ASSISTENT (DPA) – LIMBURGSE STICHTING AUTISME (LSA)**

### **15.1 Voorstelling organisaties**

De *Dienst Ambulante Begeleiding* geeft advies aan huis bij gezinnen met een zeer jong kind met een handicap en aan oudere kinderen en volwassenen met een licht tot diep mentale handicap, met een motorische handicap en met een niet-aangeboren hersenletsel.

De *Dienst Persoonlijke Assistent* stelt aan mensen met persoonlijk assistentiebudget, ongeacht de aard van hun handicap, persoonlijke assistenten ter beschikking.

De dienst *Limburgse Stichting Autisme* geeft advies aan huis bij gezinnen met een kind met autisme en organiseert vakantieopvang en vrijetijdsinitiatieven voor kinderen met autisme.

### **15.2 Verslag**

Alle begeleidingen gebeuren meestal aan huis, dit wil zeggen dat er een medewerker tot bij het gezin thuis gaat voor een consultatie. In de gezinnen zijn er soms dieren aanwezig, aangezien het gewone gezinnen zijn met een huis, tuin, dieren en alles wat bij het gewone leven hoort. Maar deze dieren hebben meestal niets te maken met de hulpverlening, aangezien het gewone huisdieren zijn. Het gaat hier over dieren zoals honden, katten, vogels, cavia's, konijnen en soms ook zeldzame diersoorten zoals slangen of spinnen. Het positieve van deze huisdieren is dat de huisdieren een belangrijke rol kunnen spelen in de begeleiding van oudere kinderen, men kan dan werken rond zelfredzaamheid en rond verantwoordelijkheid, zoals bijvoorbeeld de kat of hond elke ochtend eten geven. De doelstelling waar het hier om draait is hoe iemand zo zelfstandig mogelijk kan leven, hoe iemand huishoudelijke taken op zich kan nemen zonder hulp. Als huisdieren daarin een belangrijke rol kunnen spelen, worden zij zeker ingezet om hun baas te ondersteunen. Binnen één van de organisaties hebben ze ooit meegewerkt aan het traject van een meisje met kokerzicht en een beperking om een blindengeleidehond te krijgen. Ze kreeg deze hond ook, zodat ze meer bewegingsvrijheid had.

De voorbije gesprekken met de verschillende organisaties gingen steeds over hoe dieren een plaats kregen binnen hun hulpverlening, over hoe ze dieren in de wereld van hun gasten konden introduceren. Het gesprek met Diane geeft een andere invalshoek weer van dierenbeleving. Binnen de thuisbegeleiding komt er een heel andere kant van dieren in de hulpverlening naar boven. Hieronder lees je uitgebreid welke kant dat is.

Thuisbegeleiders gaan aan huis bij hun gezinnen, maar..

- Wat als die allergisch is voor dieren?
- Wat als die bang is van dieren?
- Wie zorgt ervoor dat begeleider en dier op de juiste manier kennismaken?
- Wat gebeurt er als een dier agressief wordt?

Dit zijn nog maar enkele voorbeelden van belangrijke vragen binnen de thuisbegeleiding. Gelukkig hebben ze er oplossingen voor gevonden. Begeleiders die allergisch zijn voor dieren krijgen, waar mogelijk, gezinnen toegewezen die geen huisdieren hebben. Als dit toevallig toch eens voorvalt, zal het dier even in een andere ruimte worden gezet. Het is mogelijk dat begeleiders bang zijn voor dieren, er wordt aan het gezin gevraagd om hiermee rekening te houden en het dier elders te zetten. Bovenstaande oplossingen worden dan ook aangeboden. Er zijn geen regels vastgelegd over het eerste contact tussen begeleider en het huisdier. Een kennismaking draait om de personen, niet om de dieren. Zij zijn bijzaak en worden normaal gezien niet betrokken bij de begeleiding. Als het gezin of een gezinslid een intense band heeft met hun/zijn huisdier, wordt het dier wel betrokken bij de begeleiding. Dit kan tenslotte een aanknopingspunt zijn om moeilijke situaties te doorbreken. Bijvoorbeeld: een vader die liever niet in begeleiding wil en zich altijd terugtrekt in de tuin met de hond, kan betrokken worden in de hulpverlening door hem aan te spreken over zijn hond. Een verlegen kind kan samen met zijn huisdier en de begeleider een wandeling maken om een band op te bouwen. Op die manier kan de begeleider het vertrouwen van deze gezinsleden creëren.

Als dieren de begeleiding verstoren, worden ze niet meer toegelaten in de ruimte waar de begeleiding plaatsvindt. Zo was er eens een gezin dat slangen hield. Op een bepaald moment komt één van de kinderen met zo'n slang in zijn handen voor de begeleidster staan en laat haar verschieten door zijn handen snel te openen en de slang te voorschijn te toveren. De begeleidster was erg geschrokken en erg aangedaan door deze situatie. De begeleiding werd verstoord en iedereen was afgeleid.

Bij thuisbegeleiding kan het advies gegeven worden om met het gezin eens naar een dierenboerderij te gaan. De begeleider zal zelf niet meegaan, maar vraagt achteraf wel hoe het geweest is en wat ze ervan geleerd hebben.

Thuisbegeleiders werken bij kleine kinderen wel aan het leren kennen van dierengeluiden en het uiterlijk van de dieren. De kinderen leren dieren kennen via gewone spelletjes (memory, lotto,...) of computerspelletjes. Ook het sensopathische aspect van dieren komt aan bod in de thuisbegeleiding. Dieren voelen, bv pluchen dieren en echte dieren, kunnen heel wat teweegbrengen bij kinderen met een beperking. Kinderen kunnen er rustiger van worden, hun houding kan van verkrampd naar ontspannen gaan, ze kunnen ervan open bloeien en er meer vertrouwen door krijgen. Dieren kunnen dus een bepaald effect hebben op kinderen.

In dit verslag zie je ook terugkomen dat kinderen met een beperking enorm positief reageren op dieren. Ze worden er rustig van, durven zich meer open te stellen en durven zichzelf meer te zijn als er dieren bij zijn. Huisdieren kunnen dus een belangrijke rol spelen in de begeleiding. Een dier kan een gespreksonderwerp zijn tijdens een kennismakingsgesprek. Verlegen personen kunnen door hun huisdier openbloeien. Allemaal positieve ervaringen, maar zoals eerder vermeld zijn er ook enkele negatieve kanten aan huisdieren bij thuisbegeleiding. Vreemde diersoorten, agressieve dieren of allergieën van de begeleiders kunnen een begeleiding in de weg staan.

## **16 DE WITTE MOL**

### **16.1 Voorstelling organisatie**

De Witte Mol is een modern dienstencentrum dat zorgt voor de opvang en begeleiding van mensen met een zware handicap en mensen met een niet-aangeboren hersenletsel. De Witte Mol wil op een deskundige wijze het welzijn van personen met een handicap bevorderen.

Het doel binnen hun voorziening is de bewoners een zo gelukkig mogelijk leven te laten leiden. Het gaat er in De Witte Mol levendig en vrolijk aan toe. Er is een grote dynamiek, een grote bereidheid tot vernieuwing en een grote daadkracht. De voorziening ligt in de prachtige Galbergen en is open en toegankelijk voor fietsers en wandelaars. Het domein is niet omheind en sommige bewoners mogen zelfstandig over het terrein lopen. Ze zijn er overal thuis. De Witte Mol is actief. Ze trekken er op uit met hun bewoners. Ze wandelen, gaan zwemmen of paardrijden, maken uitstappen naar de markt of de winkel. Zo wordt voor de bewoners afwisseling, integratie en uitwisseling met de omgeving nagestreefd. De naam De Witte Mol verwijst naar de gemeentenaam en naar het typische witte zand, maar vooral ook naar een gezegde in de streek: "ik zal je een witte mol cadeau doen" betekent: ik zal eens iets bijzonders voor je doen. Ze willen voor de bewoners van de instelling iets bijzonders doen.

### **16.2 Verslag**

Binnen De Witte Mol is er heel wat te doen rond dierenbeleving. Zo is Max, de bekende instellingshond, erg populair. Zijn baas is dan ook heel trots op hem. Eén van Max zijn begeleiders is Sven Caers. Hij werkt sinds 2005 bij De witte mol. In 2007 heeft hij zich aangesloten bij de Maxmeute, waarover later meer uitleg volgt. In september 2013 heeft Sven het werkprogramma met Max overgenomen van zijn voorganger.

Maar vooraleer het hele avontuur van Max blootgelegd wordt, wil ik even alle andere activiteiten met dieren uitleggen. Al enkele jaren gaan er verschillende groepen paardrijden in een externe manege. Omwille van de moeilijke doelgroep zijn er al veel maneges gepasseerd. Nu hebben ze een manege gevonden die opgericht is door ouders van een kind met een beperking ([www.heikenhof.be](http://www.heikenhof.be)) De klik is er en het hele gebeuren verloopt vlot nu. Sommige leefgroepen gaan apart paardrijden, andere leefgroepen gaan samen om de kosten te delen. De frequentie van deze activiteit is afhankelijk van de bewoners, de planning en de financiële middelen.

Het niveau waarop men zich baseert bij het paardrijden is vrij basaal. Gezellig op het paard zitten, met of zonder begeleider, en rondjes wandelen is voor vele bewoners al ontspannend. Maar bij sommige bewoners zijn er bepaalde doelen die men wil verwezenlijken waarbij het paardrijden kan helpen. Zo is er een bewoner die moeilijk zijn evenwicht kan bewaren tijdens het wandelen, maar als hij op de rug van het paard zit kan hij mooi gestrekt rechtop zitten. Deze activiteit wordt begeleid door het leefgroep personeel. Er gaan geen therapeuten mee. Niet alleen het paardrijden is fijn, ook het huifbed wordt wel eens gebruikt. Maar voor veel bewoners is dit akelig omdat ze moeten platliggen. Dit is een grote stap voor hen. Voor diegenen die het durven, is het huifbed (zoals bij St.-Oda) een positieve ervaring. Op de manege is er ook een knuffelpony die heel wat bewoners hun aandacht trekt. De pony bijvoorbeeld knuffelen, aaien, verzorgen en eten geven wordt zeer erg geapprecieerd door de bewoners.

Naast het paardrijden in een externe manege, zijn er ook dieren aanwezig in De witte mol. Leefgroep De Heide heeft enkele kippen. Het personeel heeft dit op eigen initiatief opgebouwd. Dankzij de kippen blijft de tuin netjes en de kippen zorgen voor beweging in het dagelijkse leven van de bewoners. Ze vinden het leuk om voor het raam of voor het hok naar de kippen te kijken. Een aantal bewoners gaan, samen met de begeleiders, de eieren halen en de kippen eten geven. De huidige stagiaire in deze leefgroep werkt momenteel 2 projecten uit: hij werkt aan een stappenplan om de bewoners 'zelfstandig' de kippen te voeren en de eieren te halen. Het andere project wordt een 'ervaar-het-maar-does' rond kippen. In deze doos zit allerlei materiaal dat met kippen te maken heeft zoals een ei, pluimen, een boekje over kippen, een knuffelkip, enzovoort. Op deze manier kunnen de bewoners kennismaken met het leven van een kip.

Op het domein van De witte mol lopen er heel wat konijnen los rond. De voorziening is in de natuur gelegen waar er veel bos is. De konijnen hebben zich hier ook een plekje toegeëigend en huppelen overal rond. Ze gaan zelfs op bezoek bij de kippen van De Heide om daar mee te eten. Voor de bewoners is dit een leuke ervaring want wat is er schattiger dan rondhuppelende konijntjes? Ze genieten ervan om tijdens een wandeling de beestjes te zien lopen of spelen met elkaar.

Sinds vorig jaar is er een project van vzw De Sprong gestart in het bos. De Sprong is een sociale tewerkstellingsorganisatie voor personen die niet in het gewone arbeidscircuit terecht kunnen. Vzw De Sprong heeft een boerderijtje opgestart en De witte mol mag hier gebruik van maken. Zij zorgen voor de dieren en het park, de bewoners van De witte mol mogen er naartoe om de dieren te bezoeken. In dit dierenparkje wonen kippen, eendjes, cavia's, konijntjes en een ezel. Helaas is het park vrij ver in het bos gelegen en duurt het 20 minuten om er te voet te geraken.

Tijdens de kerstdagen staat er al enkele jaren een grote kerststal met bijpassende beelden. Om de stal wat levendiger te maken, mocht men er twee ezels in zetten. Moeder en dochter ezel krijgen er, nu al voor het tweede jaar, voor enkele maanden een warme stal. De bewoners kunnen de diertjes gaan aaien en wat eten geven. De therapeuten staan in voor de verzorging van de dieren en het onderhoud van de stal. Als zij verlof hebben, worden de leefgroepen hier voor ingeschakeld. Dit alles steeds met de hulp van bewoners.

Het inzetten van dieren in het programma van een leefgroep is heel vrijblijvend. Elke leefgroep bepaalt zelf welke activiteiten er worden georganiseerd. Leefgroepen waarvan het personeel heel graag met dieren werkt, zullen al eens naar een dierentuin of kinderboerderij gaan. Andere leefgroepen verkiezen activiteiten zonder dieren.

Er is een verschil in gedrag en reactie op te merken bij de bewoners als er dieren in hun buurt vertoeven. Sommigen zijn echt geïnteresseerd in de beestjes. Ze willen hen aaien, knuffelen, vasthouden. Anderen zijn erg bang en willen er niets mee te maken hebben. De relatie tussen begeleider en bewoner neemt ook een andere dimensie aan. Samen zorgen voor het dier kan voor een intense verbondenheid zorgen. Een dier kan ook een aanknopingspunt zijn om een band op te bouwen. Hieronder volgen enkele mooie voorbeelden over positieve reacties van bewoners in interactie met een dier:

- Een autistisch meisje vertoont erg stereotiep gedrag. Haar uit dit gedrag krijgen is zeer moeilijk. Daarom hebben ze Max ingeschakeld. Hij zorgt ervoor dat het meisje nu en dan opkijkt naar hem en uit haar stereotiep gedrag komt.
- Personen met een ernstig tot diep mentale beperking kan Max ook wonderen verrichten. Hij krijgt hen uit hun eigen wereldje. Deze personen richten hun hoofd naar max, voelen zijn vacht tegen hen aan, ruiken zijn geur en vangen nog veel meer signalen op van hem. Dat is al een hele prestatie voor personen met zo'n ernstige beperking.

In bovenstaande voorbeelden is Max, de instellingshond, een belangrijk figuur. Hieronder volgt een beschrijving van Max, wie hij is, wat hij doet en wat hij met de bewoners doet. Op een dag vroeg een bewoner met een niet-aangeboren hersenletsel, die in een studio woont, of hij een hond kreeg. Hij had altijd honden gehad en miste dat heel erg. Men heeft toen gekeken naar de mogelijkheden en men heeft de andere bewoners hun mening gevraagd. Zij wilden ook wel een hond maar voor hen was dat, omwille van hun problematiek, praktisch niet haalbaar. Jos is verlamd aan zijn linkerarm maar kan over het algemeen nog goed zelfstandig leven. Na overleg werd er dan beslist om een hulphond voor Jos te zorgen. Hachiko werd gecontacteerd, zij bekeken de situatie en wilden een hond geven als instellingshond maar er waren welk bepaalde voorwaarden aan verbonden. Jos heeft een zware training gehad, samen met personeelslid. Ze hebben lessen gevolgd, samen met Max. Op die manier leerden ze elkaar kennen en zo geraakten ze op elkaar afgesteld. Jos is verantwoordelijk voor Max. Hij gaat er eten voor kopen, geeft hem eten en zorgt dat hij altijd een warme mand ter beschikking heeft.

De komst van Max was heel fijn, maar het verliep met momenten toch niet gemakkelijk. Max werd opgeleid tot assistentiehond en kon heel veel. Als instellingshond heeft hij een heel ander leven. Jos kan zelfstandig leven, mits hier en daar wat ondersteuning. Max helpt hem wel, maar niet zoveel als waarvoor hij is opgeleid.

Jos heeft veel meer aan Max als gezelschapshond, niet als assistentiehond. Als instellingshond heeft Max heel wat taken te verrichten. Zijn weekschema hangt bij Jos op een bord en dat staat vol met leuke activiteiten. Voor Jos is het belangrijk dat iedereen zich aan het schema van Max houdt. Jos zegt dat Max nood heeft aan beweging en die krijgt hij als hij mee mag naar een leefgroep.

Max wordt bijna iedere dag voormiddag en namiddag opgehaald door verschillende personeelsleden die met hem aan de slag gaan in hun leefgroep. Deze personeelsleden zijn bevoegd om met hem te mogen werken, zij hebben een korte opleiding gehad. Andere personeelsleden, die niet bevoegd zijn, mogen Max ook niet meenemen. De bevoegde mensen zijn dus een vaste groep, die de naam 'De Max-meute' wordt genoemd.

Niet alle leefgroepen maken gebruik van Max. Dit heeft verschillende redenen. Als eerste reden is er de zorgvraag van de bewoners. Sommige bewoners hebben zorgvragen waarbij Max heel goed kan helpen, anderen hebben dat niet. Bijvoorbeeld; Een bewoner gaat achteruit op het vlak van zelfstandig lopen. Om dit te stimuleren, gaan ze samen met Max wandelen. Max loopt dan voorop en de bewoner moet hem volgen. Max is hierbij een zeer goede stimulans. Er zijn ook bewoners die nood hebben aan contact. Max wordt hier dan ook ingeschakeld. Er worden kleine snoepjes op en onder de bewoners verstoppt en Max zoekt deze op een heel voorzichtige en lieve manier. Als hij met zijn neus tegen de bewoners komt, is er een positieve reactie bij hen merkbaar.

Het invullen van de zorgvraag gaat volgens het urgentie-principe. Dit houdt in dat bewoners bepaalde zorgvragen hebben die dringender zijn dan andere zorgvragen. Als er een dringende zorgvraag is waarbij Max kan helpen, zal hij ingeschakeld worden. Anders niet. Daarom dat sommige leefgroepen Max niet gebruiken, hun bewoners hebben geen dringende zorgvragen waarbij Max kan helpen. Als tweede reden is het inzetten van Max ook afhankelijk van het personeel. Als zij Max liever niet in hun leefgroepwerking willen betrekken, is dat hun keuze. Sven is er volop mee bezig om de leefgroepen die niet met Max werken toch warm te maken om hem te betrekken bij de bewoners. Als Max niet kan helpen bij de zorgvragen, kan hij wel gehaald worden als gezelschapshond. Tijdens zo'n moment, dat ongeveer één uur duurt, mag hij vrij rondlopen en wordt hij geaaid. Dit is een heel andere beleving voor de groep, ze worden uit de 'dagelijkse sleur' gehaald. Bewoners die dit kunnen, spelen samen in de tuin of gooien met het balletje dat Max dan gaat halen. Er kan ook gewandeld worden met Max. Soms gebeurt dit in groep, soms kan dit ook apart zijn. Het is allemaal afhankelijk van wat de bewoners willen en wat er mogelijk is op dat moment. Tijdens zo'n wandeling is het mogelijk dat iemand anders van de bewoners de leiband van Max mag vasthouden, enkel en alleen als deze bewoner en Max hun veiligheid gegarandeerd kan worden. Bewoners die niet graag mee gaan wandelen, worden op deze manier gestimuleerd want het is heel fijn om Max vast te houden, de bewoners krijgen hier zelfvertrouwen van want Max loopt heel braaf langs je aan de leiband.

Hachiko, de organisatie die Max opgeleid heeft, komt jaarlijks op controle in De Witte Mol. Ze komen kijken of Max goed verzorgd wordt en of hij gezond is. Als er problemen zijn, zijn zij ook bereid deze op te lossen samen met de Max-meute.

Het is niet gemakkelijk om Max in the picture te houden. Nieuwe personeelsleden laten kennismaken met Max, vast personeel dat niet van dieren houdt telkens opnieuw motiveren, het is voor Sven niet gemakkelijk om de aandacht op Max te blijven vestigen. Daarom wordt er één keer per jaar een 'Maxdag' georganiseerd, dan gaat alle aandacht naar hem.

De eerste keer werd Max toen voorgesteld aan alle leefgroepen en lieten ze zien wat Max allemaal kon en welke voordelen er aan hem verbonden waren als je hem betreft in het leven van de bewoners. Maar omdat iedereen Max al kende, hebben ze een andere aanpak gekozen. Tijdens de Maxdag in 2013 mochten enkele bewoners, in een grote zaal waar iedereen samenkwam, laten zien welke kunstjes zij samen met Max hadden geleerd. Nadien werden Jos en Max helemaal in de bloemetjes gezet. Deze dag was een groot succes! Bij de kerstviering wordt Max dit jaar ook betrokken, hij mag als herdershond meespelen in het toneeltje. Max is fantastisch en wat hij kan verwezenlijken is wonderbaarlijk. Maar er is ook een kleine beperking aan hem. Hij is namelijk groot en kan niet op de schoot van de bewoners gaan zitten. Maar ook hier is goed over nagedacht en er werd een opgelost voor gevonden. Bewoners die Max heel graag dicht tegen zich aanvoelen, worden nu op bed gelegd en Max komt er bij liggen. Een ideale oplossing voor zowel de bewoners als voor Max.

De Max-meute komt één keer per maand samen om te vergaderen. Er wordt dan gekeken of iedereen nog op dezelfde manier werkt en omgaat met Max. Ze frissen de commando's nog eens op en oefenen samen op wat moeilijk verloopt. Voor Max is dit heel vermoeiend, maar hij wordt achteraf beloond met een leuke wandeling.

Ik stelde ook de vraag wat er gebeurt als Max er niet meer is? Dit onderwerp werd op de vergadering ook al eens aangehaald. Jos werd hierover bevraagd en hij zegt dat hij geen hond meer wil als Max er niet meer is. Als het mogelijk is, wil Sven zeker een nieuwe hond. Er is ook een bewoner die graag een assistentiehond wil, deze vraag wordt momenteel bekeken.

Hoe de bewoners reageren op Max, is heel individueel. Hoofdzakelijk zijn alle reacties steeds uitermate positief. Bewoners bloeien open, zijn enthousiast, komen uit hun stereotiep gedrag en reageren blij als ze Max zien. Enkele voorbeelden:

- Anne<sup>1</sup> zit de hele dag in haar zetel op en neer te wiegen. Op het moment dat Max binnen komt, draait ze haar hoofd en houdt ze hem in de gaten. Het wiegen stopt dan voor enkele seconden. Dit is een kleine verandering voor Anne, maar wel een heel belangrijke verandering
- Jef gaat niet graag wandelen. Hij wringt tegen en wordt vervelend als hij naar buiten moet. Als Max meegaat en hij mag de riem vasthouden, gaat hij zonder problemen mee naar buiten en wandelt hij enthousiast mee.
- Leefgroep A maakt geen gebruik van Max zijn kwaliteiten, omwille van een aantal redenen. Tijdens de Max-dag zien zij hoeveel positieve reacties er eigenlijk zijn op Max. Zij besluiten om het een kans te geven; Max komt daar nu nog steeds iedere week op bezoek.

Dit zijn maar enkele voorbeelden van de vele positieve reacties die Max zijn aanwezigheid verwezenlijkt. Het zou mooi zijn als iedereen ervoor openstond om Max aan het werk te zien en te zien hoe de bewoners reageren. Max is de beste vriend van velen en hij is vooral dé held van De Witte Mol.

In het semi-internaat voor niet-schoolgaande kinderen "het Zandmanneke" wordt er gewerkt met 'Ervaar-het-maar'. Per thema komt er een ander dier aan bod. Bijvoorbeeld het thema 'Konijn'; er wordt dan allerlei materiaal voorgesteld aan de kinderen. Stro, hooi, eten, voederbakjes en dergelijke meer worden in een doos gestoken, alsook boekjes over konijnen en een pluchen konijn.

Met dit materiaal wordt er dan aan de slag gegaan. Kinderen kunnen voelen aan het materiaal en er wordt eventueel zelfs een echt konijn voorgesteld. Op deze manier 'ervaren' kinderen het konijn. Sommige kinderen reageren daar heel goed op, een overbeweeglijk meisje stopt met haar stereotiep gedrag als ze de warmte van een echt dier voelt. Een ander meisje was doodsbang voor dieren en laat, door middel van deze ervaringen met dieren, nu al een hond in haar buurt vertoeven. Eén keer in de maand gaan ze ook paardrijden. Sommige kinderen rijden graag op het paard, anderen vinden het leuker om langs het paard te lopen met het halstertouw in hun handen. Ze gaan ook vaak in groep op bezoek bij de kuikentjes van een andere leefgroep. Ze gaan dan kijken hoe de kippen de eitjes uitbroeden of gaan de pasgeboren kuikentjes eens bekijken. In het semi-internaat wordt er vooral gewerkt op basis van ervaringsleren. De kinderen hebben er weinig aan als je hen dingen vertelt over dieren. Ze moeten het kunnen ervaren om het te leren.

## **17 DE KLIMROOS**

### **17.1 Voorstelling organisatie**

De Klimroos is een dienstencentrum voor volwassen personen met een niet-aangeboren hersenletsel of fysieke handicap. Hun dienstverlening situeert zich in de regio Noord-Limburg. Ze trachten een oplossing te bieden aan alle zorgvragen die men hen stelt. Daarom bieden ze zeer verschillende woon- en dagbestedingsmogelijkheden aan. De 12 huurwoningen komen tegemoet aan de vraag van mensen die enkel nood hebben aan een (rolstoel)aangepaste woning. De dagcentra bieden een antwoord op de vraag naar een zinvolle dagbesteding. De 3 woonvormen met personeelsondersteuning, bieden op een heel verschillende wijze, een 'thuis' op maat voor zwaar zorgbehoeftige personen. Zich goed voelen kan op vele manieren bewerkstelligd worden en is voor iedereen anders. Daarom nemen ze de persoon en zijn netwerk als vertrekpunt om de zorg uit te bouwen.

### **17.2 Verslag**

Binnen De Klimroos wordt er weinig gewerkt met dieren. Tot voor kort was er een koppel dat een hond had, maar zij zijn verhuisd. Er zijn bewoners die wel achter een hond vragen, maar omwille van praktische redenen is dit niet mogelijk.

De MS-kliniek had vroeger een groot dierenpark. Maar helaas werden er plannen gemaakt om te bouwen en moest het dierenpark weg. Enkele vrijwilligers hebben samen met De Klimroos ervoor gezorgd dat het dierenpark kon verhuizen naar een weide op de terreinen van De Klimroos. Hier zitten nu geiten, kippen, konijnen, ganzen, eenden enzovoort. Dit park is nog niet helemaal af. Er is een groepje, dat zich over de dieren ontfermt. Dit dierenpark is er vooral ter ontspanning en voor het plezier. De gasten gaan er wel naar kijken en genieten daar ook van als ontspanning. Er zijn geen therapeutische doeleinden aan verbonden. Dit park is geen eigendom van De Klimroos. Het staat ter beschikking van heel de campus: Lindelheide, het MS en Revalidatiecentrum en De Klimroos en wordt grotendeels gefinancierd door de vzw Boemerang.

In het dagcentrum (Overpelt) hebben ze twee cavia's. Deze zitten in een houten hok in een overdekte serre. In de mooie maanden van het jaar zitten ze op het gras in een kooi. De cavia's worden ook wekelijks enkele keren uit hun hok gehaald, in een bak gezet en bij de bewoners in het dagcentrum gezet. De gasten kunnen de dieren dan aaien, op hun schoot nemen of er gewoon naar kijken. De ergotherapeut van het dagcentrum geeft aan dat de bewoners dit wel leuk vinden. Zij verzorgen ook een ren met (leg)kippen. Daar wordt overschot van eten naar toe gebracht en de eieren worden elke dag uit het hok gehaald. De gasten vinden het fijn om dit te doen, het behoort tot hun dagelijkse routine die zeer belangrijk is voor hen.

In de woonvorm De Wiek in Hamont werd er een aanvraag gedaan voor een instellingshond. Deze vraag verloopt via de organisatie Hachiko<sup>2</sup>. Na een heel parcours af te leggen, is de aanvraag voor een opgeleide hond bijna rond. Ze mogen de hond bijna gaan halen om dan in hun voorziening te introduceren. Er werd vooraf wel veel tijd gespandeerd aan overleg over deze nieuwe situatie.

Zo is er afgesproken dat de hond 1 baas heeft die altijd en overal de eindverantwoordelijkheid heeft over het dier. De hond woont bij zijn baas (de hoofdopvoedster) en komt iedere keer mee naar de voorziening. Het personeelslid is de eigenaar van de hond, maar de aanvraag voor zo'n instellingshond komt vanuit De Klimroos.

Omwille van een aantal redenen wordt het niet toegestaan om de bewoners een eigen hond te laten bezitten. Enerzijds zijn er de regels van de sociale verhuurmaatschappij die dit verbiedt in een appartementsgebouw. Het personeel is vooral bezorgd om de praktische redenen, het engagement van de baasjes, de overlast van geluid, de hygiëne, ...

'Wie zorgt er iedere dag voor het dier?', 'Wie gaat het dier uitlaten?', 'Wat als de bewoner er niet meer voor wil/kan zorgen?', dit zijn voorbeelden van zoveel vragen waar het personeel geen antwoord op kan bieden. Daarom wordt de aanvraag voor een eigen huisdier meestal geweigerd. Ook het personeel heeft hier een aandeel in. Binnen De Klimroos zijn er weinig personeelsleden die zich verbonden voelen met dieren. Daarom wordt er ook weinig aandacht aan besteed.

Het contact met dieren zorgt ervoor dat mensen uit hun vertrouwde omgeving durven komen, dat ze buiten gaan wandelen of dat ze meer ontspannen zijn als ze een dier aaien of kort bij zich voelen. Zoals hierboven vermeld, is het duidelijk dat de bewoners kunnen genieten van dieren. In De Klimroos hebben de dieren voor een rustgevende, ontspannende rol.

## **18 GROENHOEF**

### **18.1 Voorstelling organisatie**

Groenhoef biedt dagopvang, woonopvang en kortverblijf aan volwassenen met een niet-aangeboren hersenletsel.

### **18.2 Verslag**

Deze organisatie is nog volop in opbouw. Hier kan ik geen bezoek afleggen en ook geen verslag van maken. Deze voorziening hoort al wel bij vzw Stijn. Weldra wordt deze opgestart.

## **19 INTERNATIONALE STUDIE**

Om de competentie 'Internationale en interculturele gerichtheid tonen' te bewijzen, ben ik op zoek gegaan naar een organisatie in Nederland die dieren intensief inzetten in het leven van personen met een beperking. Zo kwam ik via het internet terecht bij Stichting ORO. In onderstaand hoofdstuk stel ik Stichting ORO voor, leg ik uit hoe zij aan dierenbeleving doen en maak ik de vergelijking met vzw Stijn.

### **19.1 Wie en wat is Stichting ORO?**

Bij ORO ondersteunt men mensen bij het leven van hun eigen leven. Zij zijn daarbij geen regisseur, maar een partner. Hun cliënten zijn zelf de regisseur van hun leven. Alleen of samen met familieleden bepalen zij waar ze hulp bij nodig hebben en waar ze in begeleid willen worden. Hun vraag is ons uitgangspunt.

Om een goede partner te kunnen zijn heeft men een hoogwaardig en volledig pakket aan diensten ontwikkeld op de gebieden wonen, werken, leren en vrije tijd. In hun dienstverlening komt *samen, dichtbij en met passie* tot uiting.

Oro vindt het erg belangrijk dat hun cliënten volwaardig deel uitmaken van de samenleving. Hierop hebben zij de leef- en werkomgeving van onze cliënten ingericht. Een omgeving waar de cliënt zichzelf en zijn talenten en mogelijkheden optimaal kan ontwikkelen en ontplooien. Want ORO ziet kansen voor iedereen.

ORO is een regionale organisatie. Ze staan altijd dichtbij hun cliënten. Ze zijn zichtbaar in steden, dorpen en wijken. Zo bieden ze hun medewerkers ook alle gelegenheid om 'naast de cliënt' te staan. In onze regio staan zij bekend als een betrouwbare samenwerkingspartner. Mede door een aantal goed georganiseerde samenwerkingsverbanden, zijn zij in staat om de samenhang en de continuïteit van de zorg te garanderen.

## 19.2 Wat zijn hun uitgangspunten?

*Bij ORO bepaalt de cliënt de richting en het tempo*

De zorg en ondersteuning die zij bieden, is gericht op de individuele vraag van hun cliënten. De eigen regie van de cliënt is uitgangspunt bij alles wat zij doen. Cliënten maken eigen keuzes en zij ondersteunen daarin. In de vorm van medezeggenschap zijn cliënten en hun vertegenwoordigers betrokken bij ORO als organisatie en haar beleid.

*ORO gaat uit van een samenwerking tussen cliënt - vertegenwoordigers - medewerkers*

Ouders en vertegenwoordigers zijn de belangrijkste partners van hun cliënten. Zij spelen een grote rol in hun leven. Daarnaast zijn zij partners van de medewerkers binnen ORO. Ouders en vertegenwoordigers zijn immers een continue factor in het leven van de cliënt, en ervaringsdeskundige. Waar nodig ondersteunt ORO de ouders en vertegenwoordigers bij het vervullen van hun rol in het leven van de cliënten.

*ORO wil dat iedereen deel uitmaakt van de samenleving*

Zij willen dat cliënten een volwaardige plaats in de samenleving innemen. Daarom realiseren zij een leefomgeving voor cliënten die aansluit bij hun behoeften, wensen, mogelijkheden en talenten. Een omgeving die hen in staat stelt kansen te benutten en deel te nemen aan de maatschappij. De woon- en werkomgeving sluit ook aan bij de vragen en behoeften van cliënten; waar mogelijk in de levendige wijk maar als het wenselijk is in een beschutte en beschermende omgeving. ORO komt op voor belangen van cliënten en draagt bij aan hun integratie in de samenleving.

*ORO werkt met betrokken en deskundige medewerkers*

De medewerkers staan naast hun cliënten. Ze zijn er voor alle cliënten, luisteren naar hen, maken afspraken en bieden de gewenste en noodzakelijke zorg en ondersteuning. Ze zijn deskundig in het werk dat ze doen en ontwikkelen zich proactief in hun kennis en vaardigheden.

*ORO is een regionale organisatie*

Zij zijn actief in de regio Zuidoost Brabant. Daar bieden zij een scala aan diensten. Dat doen ze dicht bij de omgeving van hun cliënten en hun sociale netwerken. Ze zijn op lokaal niveau zichtbaar aanwezig en toegankelijk via een netwerk van herkenbare voorzieningen.

*ORO is een betrouwbare samenwerkingspartner*

ORO werkt samen met diverse partners in en buiten de zorg. Zo kunnen ze samenhang in en continuïteit van zorg voor hun cliënten waarborgen. ([www.oro.nl](http://www.oro.nl))

### 19.3 Waarom heb ik voor Stichting ORO gekozen?

Na het lezen van de informatie over Stichting ORO op hun website, had ik meteen het gevoel dat zij echt wel intensief met dieren werken. Omdat dit mij zo interesseert en omdat ik meteen een zeer positieve en uitgebreide reactie kreeg op mijn e-mail, wist ik dat ik de juiste keuze had gemaakt om bij hen langs te gaan. Sjak, de verantwoordelijke van de zorgboerderij, was al erg enthousiast in zijn e-mails. Toen ik hem dan zag op de zorgboerderij was ik al meteen mee met zijn verhaal, gewoonweg omdat hij zo enthousiast was.

Voor mijn project is het nuttig dat Stichting ORO nauw aansluit bij vzw Stijn. Met aansluiten bedoel ik dat beide organisaties overeenkomsten hebben, hiermee wordt niet bedoeld dat de organisaties exact dezelfde werking moeten hanteren. Vzw Stijn en Stichting ORO hebben duidelijk heel wat gemeenschappelijke kenmerken. Welke dat precies zijn, kan je hieronder in de volgende vraag terugvinden.

### 19.4 Dierenbeleving binnen Stichting ORO

#### 19.4.1 Verslag van het bezoek

- *Welke dieren hebben ze op de zorgboerderij?*
  - Cavia's en konijnen, om te verzorgen en te aaien
  - Krulkippen, deze zijn rustiger en kleiner dan gewone kippen
  - Kalkoenen, maar die hebben geen toegevoegde waarde voor de cliënten omdat ze hen niet kunnen aaien of knuffelen
  - Vijver met ganzen, maar ook zij geven geen toegevoegde waarde.
  - Geiten, schapen en twee varkens.
  - Één koe en twee ezels.
  - Twee alpaca's
  
- *Bij welke activiteiten worden de cliënten betrokken?*
  - Hokken schoonmaken, poep scheppen, dieren borstelen, kooien proper maken, alle dieren eten geven, kortom: alle activiteiten die nodig zijn om de zorgboerderij op orde te houden en de dieren gezond en aangenaam te laten leven
  - Elk jaar komen er bij elke soort wel jonge dieren ter wereld. Bijvoorbeeld: Lammetjes met de fles groot brengen, konijntjes en cavia's helpen groot brengen, alle jonge beestjes helpen verzorgen maar ook de volwassen dieren de juiste verzorging geven. Het komt ook voor dat dieren sterven, daar wordt ook rekening mee gehouden. De cliënten worden hiervan op de hoogte gebracht, mogen afscheid nemen en kiezen samen een plekje uit om het overleden dier te begraven.

- *Welke problemen kwamen er al op het pad van de zorgboerderij?*
  - Er werd een tijdje een Nubische geit gehouden maar deze werd groot en sprong op tegen de mensen. De geit kreeg ergens anders een nieuwe thuis.
  - De biggetjes worden gehaald bij een varkensboer als ze klein zijn. Maar als ze eenmaal groot zijn, gaan ze naar het slachthuis. De gasten weten dit, ze vinden het jammer maar zijn ook meteen weer benieuwd naar de komst van de nieuwe biggetjes. De cliënten beseffen dat de varkens weg gaan, dit wordt hen eerlijk verteld. Als men hen zou vertellen dat ze terug naar 'boer Piet' gaan voor een vrolijk leven, dan geloven ze dat niet.
  - Dieren die te wild zijn, zoals bv konijnen die zich niet laten oppakken, slaan ze over. Daar geven ze niet graag eten aan of die willen ze niet aaien. Deze dieren krijgen dan ook een nieuwe thuis. Het is tenslotte de bedoeling dat er brave dieren worden gehouden die geen gevaar vormen voor de cliënten.
  
- *Samenvatting van de belangrijkste aspecten:*
  - Stichting ORO werd in 1980 opgericht door enkele vrijwilligers die behoorden tot de middenstanders. Toen het werd opgericht, was het nog 'een klooster voor gehandicapten'. De zorgboerderij werd toen ook opgericht, daar werden dan enkele geiten, schapen en kippen gehouden. Ze zijn gestart met 3 cliënten, nu is dat gestegen tot ongeveer 24 cliënten die dagelijks komen helpen op de boerderij.
  - Er werken 7 personeelsleden op de zorgboerderij, zij zorgen ervoor dat de cliënten hun dagelijkse taken goed kunnen uitvoeren.
  - De zorgboerderij is elke middag van 14u tot 16u geopend voor publiek van buitenaf zoals bv. schoolgroepen. Omwille van de rust en structuur die de cliënten nodig hebben, is de boerderij maar 2 uren per dag geopend voor publiek. Voor de cliënten is het werk op zich soms al stresserend, veel afleiding kan dan storend zijn of worden.
  - Vroeger behoorde de organisatie en de boerderij dus tot de middenstanders. Toen zij eenmaal op leeftijd kwamen, hebben zij de boerderij symbolisch aan de organisatie gegeven.
  - Binnen ORO is er een groep van personeel die de dieren (konijnen, cavia's, kippen) 3x per week komen ophalen uit hun hokken, om dan naar de andere woningen te brengen waar de dieren bij de gasten worden gebracht die niet uit bed kunnen of slecht te been zijn. Dit wordt het knuffelproject genoemd.

- In de zorgboerderij is er ook een kleine manege aanwezig. De cliënten kunnen dan paardrijden wanneer ze willen, helaas is dit wel tegen betaling.
- Er zijn effectief therapeutische doeleinden opgesteld voor sommige gasten. Bv paardrijden voor ontspannen van de spieren, huidbed kan nuttig zijn voor de stoelgang van de cliënten.
- Het valt heel erg op dat er ontzettend veel positieve ervaringen worden beleefd. Het knuffelen met de dieren, de dieren kunnen verzorgen en ermee bezig zijn, nieuwe dieren zien geboren worden, en dergelijke meer zijn voorbeelden van activiteiten die een zeer positief effect teweegbrengen bij de cliënten. Het geeft hen bijvoorbeeld een gevoel van verantwoordelijkheid om voor de jongen diertjes te zorgen. Het knuffelen zorgt voor een ontspannen houding en het heeft ook een kalmerend effect.
- In de zorgboerderij worden er nog 2 andere activiteiten georganiseerd. Er is een groep die werkt in het houtatelier. Daar maken ze kisten, zagen of hakken ze hout. Op die manier kunnen de cliënten hun energie kwijt. De andere groep is iets ouder en houdt meer van sfeergerichte activiteiten zoals speculaas bakken of knutselen. Er zijn dus 3 grote 'ateliers' in de zorgboerderij: dieren verzorgen, houtatelier en knutselactiviteiten. Het is belangrijk om te zien welke cliënten in welke groep thuishoren. Soms kan het zijn dat een cliënt zich niet thuis voelt in de groep en naar een andere groep overschakelt.
- Hoe ziet zo'n dag op de boerderij eruit? De cliënten komen aan tussen 9u en 9u15. Tot 12u wordt er gewerkt. Dan is het pauze tot 13u. Nadien gaan ze weer aan het werk en tussenin is er nog een korte koffiepauze met koekjes. Tussen 15u30 en 16u worden de cliënten opgehaald.
- Het personeelsteam houdt voor elke cliënt een dagboek bij. Hierin worden speciale gebeurtenissen, veranderingen of moeilijkheden genoteerd.
- Volgend jaar in september wordt er een nieuwe schuur met moderne konijnenhokken geopend. Deze schuur wordt ingericht zodat ze toegankelijk is voor rolstoelen.
- In het weekend komt de buitenschoolse opvang van Stichting ORO de dieren verzorgen.

#### 19.4.2 Wat hebben Stichting ORO en vzw Stijn gemeenschappelijk?

- Ze zijn beide bekend in hun eigen provincie
- Ze stellen hulp ter beschikking aan dezelfde doelgroep, namelijk personen met een mentale en/of fysieke beperking
- Ze besteden veel aandacht aan het contact met dieren in het dagelijkse leven voor hun bewoners/cliënten
- Ze hebben verschillende vestigingen waar bewoners met een mentale en/of fysieke beperking terecht kunnen. vzw Stijn heeft 10 vestigingen met elk hun specifieke werking. Hun missie en visie is overkoepelend over heel vzw Stijn. Stichting ORO heeft meerdere vestigingen, verspreid in Zuid-Brabant. Zij hebben ook allemaal hun eigen werking, maar hebben ook een overkoepelende missie en visie.
- Hun therapie-aanbod bestaat uit een dierenpark waar de dagelijkse verzorging van de dieren en hun verblijf een grote rol in speelt. De dieren verzorgen (borstelen, wassen) en eten geven of de hokken proper maken (poep scheppen, eetkommen uitwassen) en netjes houden zijn de meest populaire taken van de gasten
- Hun uitgangspunten zijn hetzelfde:
  - ✓ De cliënten bepalen het tempo, zij kiezen zelf welke hulp ze willen
  - ✓ Er wordt gestreefd naar een goede band samenwerking tussen cliënten en medewerkers
  - ✓ Inclusie is een belangrijk aspect in hun hulpverlening; de cliënten krijgen een plaats IN de samenleving
  - ✓ Beide organisaties zijn zeer betrouwbare samenwerkingspartners
- Het welzijn van de cliënten is het belangrijkste voor personeel, directie, vrijwilligers en alle andere betrokken partijen. Ze vinden het belangrijk dat het personeel zich goed voelt want een goed gevoel zorgt voor een goed humeur. Dit wordt overgebracht op de gasten en dat bevordert de samenwerking.

## 19.5 Stichting ORO en de literatuurstudie

Tijdens mijn bezoek aan de zorgboerderij van Stichting ORO zag ik enkele theoretische principes uit mijn projectboek bij hen terugkomen. AAT & AAA wordt bij hen ook gebruikt. Hun aanpak en manier van omgaan met de cliënten kan gelinkt worden aan de ouderlijke vaardigheden van Patterson. Het team van de zorgboerderij is op de hoogte van de risicofactoren van het contact met dieren op hun zorgboerderij. Deze aspecten kwamen in mijn literatuurstudie al naar boven. Ik heb nu de link gelegd tussen deze theorieën en de zorgboerderij.

### 19.5.1 *Animal Assisted Therapy & Animal Assisted Activities*

De medewerkers van de zorgboerderij van Stichting ORO werken volgens de principes van beide werkwijzen. Het multidisciplinair team overlegt per cliënt welke doelstellingen, die opgenomen zijn in het handelingsplan, er kunnen behaald worden op de zorgboerderij. De resultaten hiervan worden in een speciaal computerprogramma opgenomen waar het multidisciplinair team van zowel de zorgboerderij als van de leefgroepbegeleiders toegang toe hebben. Op deze manier blijft iedere betrokken partij steeds op de hoogte van het doorlopen proces van de cliënten. Deze werkwijze sluit aan bij AAT. Maar hoofdzakelijk zijn het contact met de dieren en de dagelijks uit te voeren taken op een ontspannende manier het belangrijkste. Er wordt niet alle dagen gewerkt aan de doelstellingen, het gaat er vaak rustig en ontspannen aan toe, net zoals dat gaat bij AAA.

### 19.5.2 *Het model van Patterson*

De ouderlijke vaardigheden uit het sociaal-interactiemodel van Patterson worden op de zorgboerderij toegepast.

- Positieve bekrachtiging

Positief gedrag van de cliënten, wordt altijd beloond. Als ze hun taken goed uitvoeren, staat er steevast een lekkere koek en een drankje op hun te wachten. Ook verbale beloning speelt een grote rol bij de cliënten op de zorgboerderij. Appreciatie in de vorm van 'Je bent goed bezig; kijk eens aan, wat mooi gedaan, enz.' zijn voor deze personen heel oppeppend. Ze krijgen er een energieboost van en je ziet hun zelfvertrouwen figuurlijk groeien.

- Positieve betrokkenheid

De uit te voeren taken worden dagelijks van het begin tot het einde begeleid, ook al zijn deze taken al jaren hetzelfde en kunnen de begeleiders deze bij manier van spreken met hun ogen dicht uitvoeren. Het is belangrijk dat de band tussen begeleiders en cliënten door middel van de verzorging van de dieren en de boerderij versterkt wordt. Positieve ervaringen tussen de betrokken partijen zorgen voor een goede samenwerkingsrelatie.

- Samen problemen oplossen

Het gebeurt al eens dat er onvoorziene omstandigheden plaatsvinden op de zorgboerderij. Een konijntje dat dood in zijn hok ligt, een kip die ontsnapt uit haar hok, een etensbak die kapot gemaakt werd door de geitjes, enz. Deze problemen worden niet weggestoken door de begeleiders, maar worden samen opgelost met de cliënten. Een diertje dat overlijdt, wordt begraven en iedereen mag er afscheid van nemen. Kapotgemaakte spullen worden samen hersteld. Op de zorgboerderij is samenwerken het allerbelangrijkst.

- Discipline

Elke dag zijn er bepaalde taken die vervuld moeten worden. Cliënten die een slechte dag hebben, worden natuurlijk niet gedwongen om mee te werken maar worden wel op allerlei manieren gestimuleerd om toch te helpen deze taken te vervolledigen. In het reguliere werkcircuit tolereert men het niet als je 'geen zin hebt om te werken'. Maar op de zorgboerderij werken allemaal 'speciale' personen, die het verdienen om extra begeleiding te krijgen als ze een moeilijke dag hebben.

- Monitoring – overzicht houden

Dit is vooral belangrijk voor de begeleiders. Zij moeten nagaan of alle cliënten hun veiligheid gegarandeerd kan worden. Ze moeten controleren hoe de taken worden uitgevoerd en bijsturen waar nodig.

Maar ook voor de cliënten is deze vaardigheid belangrijk. Als er bv een konijntje net bevallen is, moeten ze het beestje met iets meer voorzichtigheid behandelen. Als de ezel ziek is, moeten ze hem extra in de watten leggen.

### *19.5.3 Risicofactoren verbonden aan het werken met dieren*

In de zorgboerderij houdt men kippen, ganzen, konijnen en nog veel andere dieren. Deze dieren hebben allemaal scherpe nagels die wel eens pijn kunnen doen. Er is op de boerderij altijd een EHBO-kit aanwezig als er toch eens een ongelukje gebeurt. Meestal kan het geen kwaad, want de dieren staan onder strenge controle van de dierenarts en de cliënten gaan meermaals per jaar op doktersonderzoek.

Het kwam al eens voor dat een cliënt tijdens de kennismaking op de zorgboerderij erg schrok van een reactie van een dier. Hierdoor kreeg hij schrik van de dieren en vertoonde hij vaak negatief gedrag tijdens dit bezoek. De begeleiders hebben hem heel voorzichtig moeten aanpakken. Nu, na enkele maanden, loopt hij vlot mee met de begeleiders om alle klusjes te klaren.

### *19.5.4 Besluit*

Na het linken van de literatuurstudie aan Stichting ORO kan ik besluiten dat deze organisatie heel goed bezig is op het vlak van dierenbeleving. Hoe zij omgaan met de cliënten, hoe ze op een aangename manier moeilijke momenten oplossen, het is heel mooi om te zien. De theoretische principes uit mijn literatuurstudie komen duidelijk terug in de werking van de zorgboerderij.

## **20 KRITISCHE EVALUATIE**

Mijn 'projectreis' was zeer aangenaam maar verliep soms ook moeizaam. In onderstaande puntjes heb ik de resultaten neergeschreven. In dit hoofdstuk bespreek ik de evaluatie en nazorg van mijn project. Achtereenvolgens bespreek ik het projectresultaat, de sterke en zwakke punten van mijn project, de beheersing van het project, bijsturingen aan het projectplan, de voortzetting van het project in de toekomst, problemen die ik ondervond gedurende het project en het verloop van mijn competentieontwikkeling.

### **20.1 Projectresultaat**

Op basis van een literatuurstudie en enkele interviews ben ik tot een verslagenbundel gekomen waarin alle voorzieningen binnen vzw Stijn zijn opgenomen. Het doel van deze bundel is de voorzieningen op de hoogte te brengen van elkaars diergerelateerde werking. De directie en het personeel van de voorzieningen worden zich zo bewust van hoe de andere voorzieningen dieren betrekken in het leven van hun cliënten.

### **20.2 Sterkte punten van dit project**

Door het opzoeken van informatie en het bundelen van belangrijke theorieën en onderzoeken, ben ik veel te weten gekomen over dieren in de gezondheidssector. Dit proces heeft nog meer interesse in dieren in me opgewekt. De literatuurstudie is de basis van mijn project. Aan de hand van de gebundelde literatuur heb ik een vragenlijst opgesteld. Deze lijst nam ik enthousiast mee naar mijn eerste interview. Maar al snel bleek dat de vragen overbodig waren. Alle interviews verliepen spontaner dan ik verwacht had. De geïnterviewde personen gaven steeds een heel uitgebreide uitleg over hoe zij dieren betrekken in hun voorziening. Flexibiliteit was hier dus zeker nodig.

### **20.3 Zwakke punten van dit project**

Ik vind het een zwak punt dat ik me moest beperken in tijd, keuze van de informatie, onderzoeksmogelijkheden en zoveel meer. Ik had heel veel verwacht, maar moest mezelf intomen omdat ik me moest houden aan de competenties en regels van de opleiding. Het enthousiasme was er groot in het begin. Gelukkig bleef het enthousiasme tot de laatste dag aanwezig, ondanks de vele beperkingen.

Er is zoveel informatie te vinden over het werken met dieren, maar ik moest telkens kiezen welke informatie ik opname en welke niet. Ik heb het gevoel dat ik nog niet eens de helft van de nuttige info in mijn project heb opgenomen, terwijl mijn literatuurstudie toch heel wat interessante pagina's inhoudt.

### **20.4 Hoe werd dit project beheerd?**

Ik begon aan mijn project met heel veel vragen want ik had geen externe begeleider of een externe organisatie die mij een specifieke orthopedagogische vraag stelde. Ik wist wat ik wou doen en wat ik wou uitwerken, maar dat was het. Gelukkig vond ik Ben Schouten en was hij bereid om mij te helpen. Vanuit de opleiding kreeg ik bijna de volledige vrijheid om mijn project uit te werken.

Het werkboek zou me wegwijs moeten maken op weg naar het eindresultaat. Na het eerste overleg met mijn projectbegeleider kreeg ik de goedkeuring om de verslagenbundel op te stellen, in de vorm van een project. Nu alles uitgeschreven is, wil ik de resultaten nog graag doorgeven aan de betrokken voorzieningen. In hoofdstuk 13 heb ik enkele suggesties neergeschreven. Het staat nog niet vast welke suggestie ik ga gebruiken.

## **20.5 Werd het projectplan bijgestuurd?**

Het projectplan werd eind september opgesteld en begin oktober ingeleverd. Maar half oktober was er al zoveel veranderd, dat ik mijn projectplan niet meer kon volgen. Dit komt omdat ik erg afhankelijk was van externe factoren. Normaal gezien kwam het praktijkonderzoek na het afwerken van de literatuurstudie. Maar omdat ik zo lang moest wachten op reacties van de gecontacteerde personen, heb ik beide delen door elkaar verwezenlijkt.

## **20.6 Hoe wordt dit project verder gezet in de toekomst?**

In de toekomst wil ik nog heel graag een suggestie kiezen en deze uitwerken. Op 6 januari mag ik starten als opvoedster in 't Weyerke. Hierdoor krijg ik misschien de kans om mee te werken met de therapiehonden of mee te helpen bij de verzorging van de dieren in het dierenpark. Ik hoop in de toekomst zelf aan de slag te gaan als begeleider met mijn eigen hond als therapiehond of bezoekhond. Ik sta er voor open om nieuwe initiatieven uit te werken rond diergerelateerde therapie.

## **20.7 Problemen die voorkwamen tijdens het project**

De tijdspanne van mijn project leek in het begin erg lang te zijn, maar bleek uiteindelijk zelf te kort te zijn. Ik had zoveel willen doen, zoveel willen vragen maar ik had de tijd niet. Ik moest rekening houden met verschillende externe factoren. De juiste gegevens vinden van de juiste persoon om te interviewen bleek al een hele opdracht te zijn. Ik heb heel wat moeten rond bellen en vragen naar de juiste gegevens. Het heeft me anderhalve maand geduurd vooraleer ik alle juiste personen gecontacteerd had. Nadien moest ik rekening houden met de drukke agenda's van de personen die ik ging interviewen. Het wachten op een reactie op mijn telefoontje of mail was soms heel frustrerend. De tijd vloog voorbij en dat maakte me vaak ongerust. Gelukkig is alles toch op tijd in orde gekomen.

De theorie over mijn onderwerp is talrijk aanwezig op het internet, in boeken of tijdschriften en in eindwerken. Al deze theorie was erg interessant. Ik heb deze dan ook gedeeltelijk opgenomen in mijn projectboek. Het was heel moeilijk om de juiste informatie te kiezen. Ik heb vaak dingen bij getypt, weg gelaten en veranderd om uiteindelijk tot dit resultaat te komen.

## **20.8 Competentieontwikkeling doorheen het project**

Doorheen het proces van dit project heb ik alle competenties in mijn achterhoofd gehouden. Zij zijn namelijk heel belangrijk. Aan het begin van mijn project heb ik alle competenties en deelcompetenties grondig gelezen, zo wist ik waar ik rekening moest mee houden.

Tijdens mijn tussentijdse evaluatie heb ik, samen met Myriam, alle competenties overlopen. Grotendeels was alles in orde, behalve de deelcompetentie 'logische verbanden leggen'. Omdat mijn projectboek nog maar voor de helft klaar was, zat er nog geen logische opbouw in. Alles stond in puntjes, maar hing nog niet aan elkaar. Dat was een essentieel aspect dat nog ontbrak.

Ondertussen is het projectboek af en heb ik geprobeerd alles steeds logisch te verbinden met elkaar. Aan de hand van inleidingen, middenstukken en besluiten zou de rode draad van mijn project duidelijk moeten worden.

De specifieke ontwikkeling van mijn competenties bespreek ik uitgebreid tijdens mijn presentatie voor de jury.

## **21 AANBEVELINGEN**

Om mijn project in de toekomst verder te kunnen zetten, heb ik gezocht naar mogelijkheden om mijn verslagenbundel te verspreiden binnen vzw Stijn. Ben gaf aan dat er nog geen duidelijk overzicht bestond over dierenbeleving binnen vzw Stijn. Daarom heb ik onderstaande aanbevelingen uitgewerkt. Op die manier kan mijn verslagenbundel iets betekenen voor vzw Stijn.

### **21.1 Sensibiliseringsactie**

Om de betrokken voorzieningen op de hoogte te brengen van elkaars werkingen, wil ik een sensibiliseringsactie organiseren. Er is nog veel te weinig aandacht voor het werken met dieren binnen heel wat organisaties, binnen en buiten vzw Stijn. Directie en personeel oordelen te snel dat het allemaal te moeilijk is om dieren te betrekken in hun hulpverleningsprogramma. Daarom wil ik de betrokken personen graag uitnodigen voor een interactief bezoek aan 't Weyerke, De Witte Mol of de zorgboerderij van Stichting ORO. Luisteren naar theoretische uitleg kan interessant zijn, maar deze theorie in de praktijk mogen ervaren is veel interessanter en blijft beter vasthangen in het geheugen van een mens.

Het bezoek zou dan bestaan uit een korte uitleg over de opzet van het bezoek. Nadien volgt er uitleg, in combinatie met een rondleiding, van de verantwoordelijke van de organisatie. Als afsluiter is er een kort overleg over ieders ideeën en wordt er een tas koffie aangeboden.

### **21.2 Verslagenbundel bezorgen aan betrokken partijen**

Om de betrokken voorzieningen op de hoogte te brengen van elkaars werkingen, kan ik de verslagenbundel persoonlijk gaan afgeven aan de betrokken personen. Zij kunnen er dan voor kiezen om de bundel aan alle leefgroepen of studio's door te geven. Op die manier komt iedereen te weten hoe vzw Stijn dieren inzet in het leven van de cliënten.

### **21.3 Facebook-pagina**

Omdat iedereen tegenwoordig Facebook heeft en het een heuse hype is, kan ik Facebook-pagina aanmaken en daar de verslagen op posten. De geïnteresseerden kunnen dit dan 'leuk vinden' en de verslagen lezen. Ik kan ook alle betrokken partijen zelf toevoegen 'als vriend' en hen een privébericht sturen waarin ze kunnen lezen dat de verslagen te vinden zijn op de pagina.

### **21.4 Publicatie in het persoonlijke voorzieningskrantje**

Elke voorziening binnen vzw Stijn heeft een eigen krant. Deze krantjes worden ook aan alle andere voorzieningen bezorgd. Hierin kan ik ook enkele pagina's gebruiken om de belangrijkste resultaten uit de verslagenbundel neer te schrijven. Dit krantje wordt verspreid en zo geraakt iedereen ook op de hoogte.



## **ALGEMEEN BESLUIT**

Het antwoord op de vraag of dierenbeleving een meerwaarde biedt aan personen met een beperking vind ik terug in dit projectboek. In de literatuurstudie wordt het duidelijk dat er al heel wat onderzoek verricht is naar diergerelateerde therapie in de gezondheidssector. Dit onderzoek wijst uit dat dieren wel degelijk positieve effecten teweegbrengen in het leven van mensen met een beperking. Contact met dieren kan effecten creëren op psychologisch, sociaal, emotioneel en fysiek vlak en dit zowel op korte termijn als op lange termijn.

De mens heeft gedurende heel wat jaren een band opgebouwd met dieren. Ze werken samen, ze genieten samen en vullen elkaars leven aan. Het proces, voorafgaande aan het werken met een goed opgeleid dier, is heel intens. Dieren die meewerken aan therapie moeten aan heel wat criteria voldoen. Als ze dan eenmaal geselecteerd zijn, moeten ze wachten op de juiste baas om mee samen te werken. De samenwerking kan op verschillende manieren gebeuren, ik heb twee werkwijzen besproken: AAA en AAT. Beide werkwijzen worden steeds meer populair in de gezondheidssector.

Om mijn literatuurstudie in de praktijk te toetsen, ben ik bij vzw Stijn op zoek gegaan naar interessante verhalen over hoe zij dieren betrekken in het leven van hun cliënten. Deze resultaten heb ik gebundeld in het praktijkgedeelte van mijn projectboek. Uit deze resultaten kan ik besluiten dat de betrokken voorzieningen binnen vzw Stijn op dit vlak mooie initiatieven organiseren voor hun bewoners. Een dierenpark, hippotherapie, wekelijkse bezoeken van therapiehonden, allemaal zeer leuke initiatieven van het personeel binnen vzw Stijn.

Ten slotte is dit project voor mij een heel leerrijke ervaring geweest. Ik heb mijn eigen grenzen verlegd, heb zelfstandig problemen opgelost en dit projectboek tot stand gebracht. Ik heb geleerd dat niet alles altijd volgens plan verloopt maar dat het ook vaak je plan trekken is. Ik heb teleurstellingen en succes ervaren. De personen die me begeleid hebben tijdens mijn project, waren er steeds als ik ze nodig had. De steun en begeleiding van hen, was voor mij heel veel waard.



## LITERATUURLIJST

- *Aangepast paardrijden*. Geraadpleegd op 12 december 2013. <http://www.aangepastpaardrijden.be/>
- Bouckaert, M. (2001). *Cahier: ouderenzorg: Therapie met dieren*. Diegem: Kluwer.
- Bouckaert, M. (2002). *Het dier in instellingen*. Brussel: Chakka vzw.
- Brodie, S.J., Biley, F.C., & Shewring, M. (2002). *An exploration of the potential risks associated with using pet therapy in healthcare settings*. *Journal of Clinical Nursing*, 11, 444-456.
- Chandler, C. (2001). *Animal-assisted therapy in counseling and school settings*. *Education Resources Information Centre*. Gevonden op 12 november 2013: <http://www.ericdigests.org/2002-3/animal.htm>
- De Coninck, L. (2008). *Ergotherapie in de gerontologie: basisboek voor kwaliteitsvolle hulpverlening*. Leuven: Acco.
- Delta Society. (2005). *Introduction to Animal-assisted activities and therapy: animals in professional fields*. Geraadpleegd op 22/10/2013, <http://www.petpartners.org>
- De Meer, Toelle, Tovey & Marks, 2004; Liccarda et al., 2005; Simpson, & Custovic, 2005).
- Didden, R., Collin, Ph., & Curfs, L. (2008). *Psychopathologie bij mensen met een verstandelijke beperking*. Leuven: Bohn Stafleu van Loghum.
- *Dierenarts online*. Geraadpleegd 24 november 2013, <http://www.dierenartsonline.nl/>
- Di Salvo, H., Haiduven, D., & Johnson, N., et al. (2006). *Who let the dogs out: Infection control did; Utility of dogs in health care settings and infection control aspects*. *American Journal of Infection Control*, 34, 301-307.
- Fogle, B. (2002). *Medisch handboek honden: Het complete naslagwerk. Meer dan 600 afbeeldingen in kleur. Met adviezen van Robert Van der Molen, dierenarts. Aanbevolen door Martin Gaus*. Baarn: Tirion Uitgevers bv: Tirion natuur.
- Friedmann, E., & Thomas, S.A. (1995). *Pet ownership, social support and one-year survival after acute myocardial infarction in the Cardiac Arrhythmia Suppression Trial (CAST)*. *American Journal of Cardiology*, 76, 1213-1217

- *Hachiko* vzw.(2010). Geraadpleegd op 11 november 2013. [http://www.hachiko.org/nl/index\\_nl.html](http://www.hachiko.org/nl/index_nl.html)
- Heady, B., & Grabka, M. (2007). Pets and human health in Germany and Australia: National Longitudinal Results. *Social Indicators Research*, vol. 80, 297-311
- Katholieke Hogeschool Kempen. (2006-2007). *Activiteiten met dieren in een gemeenschapsinstelling*. Geel: KHK.
- Katholieke Hogeschool Kempen. (2008-2009). *Het inschakelen van een hond als communicatief middel bij dementerende ouderen*. Geel: KHK.
- Katholieke Hogeschool Kempen. (2009-20010). *Gezelschapsdieren en gezondheid*. Geel: KHK.
- *Medirecord*. Geraadpleegd op 25 december 2013. <http://www.medirecord.eu/>
- Parslow, R., Jorm, A., Andrew, B., & Dobson, A. (2005). Relations between companion animals and self-reported health in older women: Cause, effect of artifact? *International Journal of Behavioral Medicine*, Vol 12, No.2, 103-110
- Stichting ORO.(2010). Geraadpleegd 15/10/2013, <http://www.oro.nl/1>
- Squishi. (2006-2007). *De positieve invloed op je gezondheid*. Geraadpleegd op 10/10/2013, [http://www.researchgate.net/publication/28668608\\_Het\\_inschakelen\\_van\\_een\\_hond\\_als\\_communicatief\\_middel\\_bij\\_dementerende\\_ouderen](http://www.researchgate.net/publication/28668608_Het_inschakelen_van_een_hond_als_communicatief_middel_bij_dementerende_ouderen)
- Voets, J., Michielsen, L., & Hertens, S. (2007). *Hink-Stap-Sprong. Boek 2 : Ouderlijke vaardigheden*. Garant Uitgevers.
- Vzw Ethologie. (1997). Minidossier: Waarom zoekt de mens het gezelschap van dieren op? *Etho news*.
- Vzw Stijn. (2012). *Vzw Stijn*. Geraadpleegd 11/10/2013, <http://www.stijn.be/index.php?LOC=STI>
- Wells, D.L. (2009). *The effect of animals on human health and well-being*. Journal of Social Issues.
- Wolff, A.I., & Frishman, W.H. (2005). Animal-assisted therapy in cardiovascular disease. *Semin Integr Med*, 2. 131-143.

## BIJLAGEN

### Bijlage 1: vzw Stijn

#### *Organisatiestructuur met verantwoorde autonomie*

Als organisatie kiezen ze om te werken vanuit de idee van 'zelfsturing'. Werken met of naar zelfsturing van afdelingen, teams, medewerk(st)ers vertrekt vanuit een aantal basisovertuigingen. Het zich bewust zijn van deze premissen is nodig indien men 'zelfsturing' tot een werkelijk organisatieprincipe wil maken.

De idee zelfsturing zit vervlochten in een mensbeeld waarbij ieder beschouwd wordt met eigen kwaliteiten en verantwoordelijkheden, waar appèl op gedaan kan worden. In een organisatiestructuur met de scheiding 'denken/beslissen - doen' wordt gesproken over 'aangeleerde hulpeloosheid'. Het geloof dat dit kan omgebogen worden naar verantwoordelijkheid, daadkracht en het benutten van competenties is essentieel.

Hierbij aansluitend is er de overtuiging dat het verhogen van de verantwoordelijkheid en betrokkenheid van medewerk(st)ers de kwaliteit van de dienst- en hulpverlening versterkt. Of om het nog duidelijker te stellen: het werken vanuit responsabilisering en 'empowerment' zijn noodzakelijke voorwaarden voor een kwaliteitsvolle organisatie.

Tenslotte gaat men ervan uit dat door het aanmoedigen van zelfsturing en door het ontwikkelen van zelfsturende teams de zorg op maat en de vraaggestuurdheid beter verwezenlijkt kunnen worden. Door decentralisatie en door een gezamenlijke resultaatsverantwoordelijkheid, kan er sneller en meer flexibel ingespeeld worden op de vragen van cliënten.

In het versterken van autonomie en verantwoordelijkheid kunnen verschillende gradaties gezien worden. Het is geen 'alles of niets' situatie. Afhankelijk van de eigen geschiedenis, cultuur, keuzes, ... kan elke organisatie binnen het netwerk zijn eigen mate van zelfsturing bepalen.

De mate van autoriteit van de leidinggevende en de mate van vrijheidsruimte van de medewerk(st)er zijn hierin bepalend. De grenzen die gesteld worden enerzijds en de middelen die ter beschikking gesteld worden anderzijds, zijn de factoren die het speelveld afbakenen.

De kenmerken en uitgangspunten van 'zelfsturing' kunnen toegepast worden op verschillende niveaus. De basisideeën en -houdingen zijn hetzelfde of je het hebt over een team, een afdeling, een organisatie of een medewerk(st)er.

De relatie tussen het netwerk 'vzw Stijn' en de verschillende voorzieningen wordt op deze manier bekeken.

Maar het gaat ook om de verschillende afdelingen/units binnen de voorziening, waarbij elke voorziening de haar toegewezen doelstellingen op een eigen manier tracht uit te werken met de ganse personeelsgroep die ze ter beschikking hebben. Dezelfde principes worden tot op het niveau van de leefgroepen toegepast.

## Bijlage 2: Vragenlijst

Project Kim Schepers – I.s.m vzw Stijn

Datum:

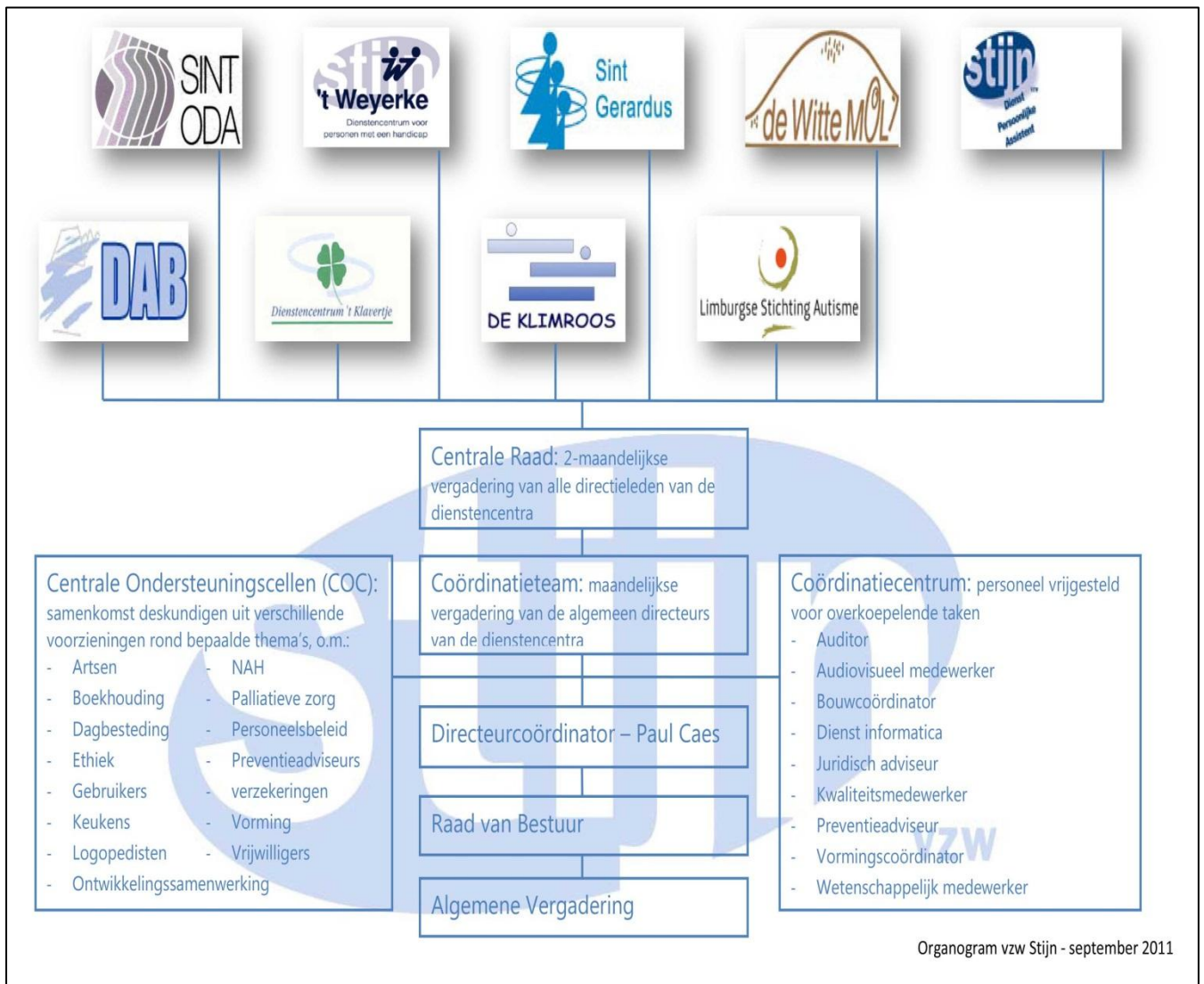
Naam organisatie:

Naam verantwoordelijke:

Doelgroep:

1. Wat is jullie plaats binnen vzw Stijn?  
( team, gasten, werking, oude of nieuwe organisatie?... )
2. Werken jullie momenteel met dieren?
3. Zo ja,
  - a. Op welke manier? ( gedetailleerd!)
  - b. Hoe zijn jullie tot deze methode gekomen?
  - c. Hoe ziet de toekomst eruit voor deze methode? ( blijft ze bestaan, zijn er veranderingen op komst...?)
4. Zo nee,
  - a. Waarom niet?
  - b. Hoe denkt het team hierover?
  - c. Zien jullie dit in de toekomst veranderen?
    - i. Zo ja, welke mogelijkheden zijn er?
5. Wat merken jullie op aan cliënten?
  - a. Is er een verschil in emoties?
  - b. Is er een verschil in gedrag?
  - c. Is dit negatief of positief?
6. Zijn jullie op de hoogte van de manier van werken met dieren van andere organisaties binnen vzw Stijn?
  - a. Hoe zijn jullie dit te weten gekomen?

### Bijlage 3: Organogram vzw Stijn



## **Bijlage 4: Visie en missie vzw Stijn**

In deze bijlage wordt de visie en missie van vzw Stijn uitgebreid weergegeven. Deze informatie heb ik gevonden op [www.stijn.be](http://www.stijn.be)

Bij de algemene dienstverlening van vzw Stijn gaat hun handelen uit van de erkenning van ieders mogelijkheden en beperkingen. De mogelijkheden willen ze ontplooien en de beperkingen aanvaarden. Hierbij doen ze een beroep op een zo groot mogelijke inbreng van de persoon in kwestie. Ze houden enerzijds rekening met diens behoeften, keuzes, vragen en verlangens. Anderzijds hanteren ze een aantal basisregels om het samenleven voor iedereen mogelijk te maken. Op deze manier reiken ze de personen met een handicap kansen aan om een leven uit te bouwen dat zo normaal is als mogelijk en zo speciaal is als nodig. De naaste familieleden willen ze bij dit alles actief betrekken.

Via wederzijdse integratie wensen ze een positief contact te realiseren tussen de personen met een handicap en personen zonder handicap. Ze spannen zich in om voor de personen met een handicap een weg te effenen naar de ruimere samenleving toe. Daarnaast nodigen ze de gemeenschap uit om op weg te gaan met hun gehandicapte medemens.

Ze eerbiedigen de filosofische of godsdienstige overtuiging van de zorggebruikers, het personeel en de vrijwilligers, maar verwachten van hen evenzeer respect voor onze christelijke inspiratie.

Hun professioneel handelen is onderbouwd door wetenschappelijke kennis en ze werken actief mee aan vernieuwing en onderzoek in functie van de dienstverlening. Binnen vzw Stijn willen ze bovendien op een systematische wijze werken aan de kwaliteit van de zorg, aan begeleiding en permanente vorming van het personeel en aan deugdelijk bestuur.

Vrijwilligers hebben in hun organisatie een speciale plaats. Ze zijn de historische wortel van hun werking en een dynamische kracht voor hun toekomst.

Tot slot trachten ze het beleid binnen de ruimere gehandicaptenzorg op een actieve manier te beïnvloeden. Langs deze weg denken ze hun doelstellingen te kunnen realiseren en bij te dragen tot de kwaliteit van de ruimere gehandicaptenzorg.

Via het netwerk kunnen ze in de eerste plaats de dienstverlening beter afstemmen op de diversiteit van de hulpvragen die ze krijgen. Ze bieden aan de personen met een handicap en hun naaste familie een waaier van diensten aan. Door hen meer keuzemogelijkheden te geven via hun netwerk en hun externe contacten, komen ze tot een zorg die op maat is van de zorggebruiker.

Dit doel trachten ze bijvoorbeeld te realiseren door binnen de centra te zorgen voor meer onderling verschillende leefgroepen en door een hulpverlening uit te bouwen die zo divers is als nodig. Dank zij de netwerkvorming is het gemakkelijker om nieuwe initiatieven op te starten.

Binnen vzw Stijn werken ze vanuit een gemeenschappelijke basisfilosofie. De afzonderlijke centra beschikken hierbij over ruime mogelijkheden om de werking op hun eigen manier uit te bouwen.

Het netwerk helpt hen om beschikbare middelen en aanwezige kennis optimaal te delen met elkaar. Zo werken ze bijvoorbeeld samen rond informatisering, vorming van het personeel, aankoop van goederen, wetenschappelijk onderzoek, veiligheid

en preventie, personeelsbeleid enzovoort. Om deze samenwerking vlot te laten verlopen, bestaan een aantal centrale ondersteuningscellen. De ondersteuningscellen zijn opgericht rond specifieke thema's. Op deze manier willen ze een gezamenlijke strategie uitbouwen, knowhow uitwisselen en kosten besparen. In de centrale ondersteuningscellen zetelen personeelsleden uit de verschillende centra en deskundige vrijwilligers.

Via het gemeenschappelijk netwerk zijn ze bovendien in staat om een aantal specialisten in dienst te nemen. Het gaat om deskundigen op het vlak van neuropsychiatrie, revalidatie, wetgeving, genetica, gebouwenbeheer, informatica en dergelijke meer. Ze staan garant voor een wetenschappelijke ondersteuning van de verschillende centra. Op deze manier wordt gespecialiseerde kennis voor iedereen toegankelijk. Indien nodig, werken deze mensen samen met een centrale ondersteuningssel.

Ze willen met vzw Stijn een open netwerk vormen. Dit wil zeggen dat ze zorggebruikers, familie, personeel en vrijwilligers betrekken bij hun dagelijks functioneren en in hun beleidsorganen.

Via het netwerk willen ze de belangen van de zorggebruikers en van de verschillende centra optimaal behartigen naar het beleid toe. Samen staan ze ook op dit vlak sterker dan alleen.

Ze staan ook open voor samenwerking met andere dienstencentra of netwerken. Hierbij wordt er bijvoorbeeld gedacht aan regelmatig overleg, samenwerkingsovereenkomsten, associaties of aan het samen inrichten van studiedagen.

Om een kwaliteitsvol aanbod te kunnen realiseren voor personen met een handicap en hun omgeving, zijn er personeelsleden nodig die dit elke dag opnieuw waarmaken. Het samenwerken van vele verschillende mensen naar dit doel, is niet vanzelfsprekend. Daarom verwachten ze van elk personeelslid de volgende vier basishoudingen:

## 1 RESPECTVOL EN HARTELIJK BEJEGENEN VAN PERSONEN MET (EN ZONDER) HANDICAP

Op een gelijkwaardige manier omgaan met personen met een handicap. Open staan voor contact met zorggebruikers en hun sociaal netwerk. De waardigheid en de rechten van de personen met een handicap respecteren. Positief ingesteld zijn ten opzichte van anderen.

## 2 GEËNGAGEERD ZIJN

Je job met hart en ziel doen. Gedreven zijn, voorstellen doen, initiatieven nemen om te verbeteren. Taken opnemen in plaats van ze te laten liggen voor anderen en ze volledig en met volle inzet uitvoeren.

## 3 OPEN COMMUNICATIE

Correct met elkaar communiceren over goede en lastige zaken, ook over gevoelens, ongeacht het thema of de gesprekspartner.

#### 4 BETROUWBAAR EN INTEGER ZIJN

Doen wat je zegt en zeggen wat je doet. In eer en geweten handelen. De werkelijkheid, inclusief de risico's en minder mooie kanten, correct weergeven. Zich houden aan de algemene en professionele gedragsnormen en aan de missie en visie van vzw Stijn. Verantwoordelijkheid nemen voor het eigen handelen. Het vertrouwen van zorggebruikers, van collega's en van vzw Stijn waard zijn.

De cultuur van vzw Stijn maakt dat ze niet alleen oog hebben voor de kwaliteit van leven van de zorggebruikers, maar ook voor de kwaliteit van werken van de personeelsleden.

Voor iedere functie bestaat er een uitgeschreven functieprofiel. Daarin staat wat het doel is van de functie, welke resultaten en taken ze verwachten, en over welke competenties mensen in die functie moet beschikken.

Competenties kunnen steeds verder ontwikkeld worden. Daarom vinden ze vorming een recht voor alle personeelsleden, ongeacht hun job, ongeacht hun leeftijd of positie in de loopbaan. Vorming is belangrijk omdat het de deskundigheid van mensen bevordert, maar ook de motivatie en de arbeidstevredenheid. Binnen het netwerk is een eigen vormingsaanbod uitgewerkt en wordt er geregeld gepeild naar vormingsbehoeften.

Ze geven de voorkeur aan een coachende leiderschapsstijl. Dit betekent dat de leidinggevendenden voorstellen laten doen door de medewerkers, hen kritisch bevragen, met hen overleggen en de verantwoordelijkheid delen. Het komt erop aan dat het resultaat behaald wordt maar de manier waarop dit gebeurt, kan door de medewerker in grote mate mee bepaald worden.

Binnen de coachende leiderschapsstijl is er veel ruimte voor informele gesprekken en wordt er onmiddellijk feedback gegeven. Daarnaast worden op geregelde tijdstippen functioneringsgesprekken en evaluatiegesprekken georganiseerd. We vinden dat iedereen recht heeft op een diepgaander gesprek met zijn leidinggevende.

Elke medewerker heeft zijn eigen kwaliteiten. Ze vertrekken van een basisovertuiging dat iedereen zijn verantwoordelijkheid wil nemen om zo goed als mogelijk hulp en begeleiding te bieden aan de zorggebruikers. Daarom geven ze in vertrouwen elke medewerker en elk team een zo ruim mogelijke autonomie en verantwoordelijkheid. Teams worden op die manier 'zelfsturend'.